

INSEGURIDAD Y VIOLENCIA
PRESUME DURAZO
BAJA DE 1.66%
EN HOMICIDIO
DOLOSO EN ABRIL

PÁG. 32



HEATH SOBRE LA CRISIS
DIFICULTA LA
RECUPERACIÓN
QUE MÉXICO
PIENSE DISTINTO
A OTROS PAÍSES.

PÁG. 4

#QuédateEnCasa
y utiliza
nuestra Banca Móvil

INTERCAM
Banco

#HumanismoFinanciero

intercam.com.mx



EL FINANCIERO

AÑO XXXIX N°10608 · CIUDAD DE MÉXICO · JUEVES 21 DE MAYO DE 2020 · \$10 M.N. · elfinanciero.com.mx

EN ECONOMÍA, MERCADOS Y NEGOCIOS
ALIANZA CON **Bloomberg**



Llegaría la CDMX a su 'normalidad' en agosto

REGRESO. Será semáforo diario de ocupación hospitalaria la guía

Será probablemente hasta el mes de agosto cuando casi todas las actividades en la CDMX vuelvan a la 'nueva normalidad'.

Claudia Sheinbaum, jefa de Gobierno, presentó ayer el plan de reapertura y el semáforo epidemiológico. Explicó que el plan y el cambio de color del semáforo, dependerán de la tendencia de ocupación hospitalaria.

La CDMX sigue, por el momento y hasta el 15 de junio, en semáforo rojo, pues la ocupación en hospitales Covid es mayor a 65 por ciento. Pasará a naranja cuando sea menor a 65 por ciento y tenga dos semanas con tendencia a la baja; a amarillo en 50 por ciento con el mismo plazo a la baja, y así hasta llegar al verde.

El 1 de junio, minería, construc-

El plan de Sheinbaum para la reapertura

NUEVAS ACTIVIDADES ESENCIALES:	HOY NO CIRCULA TEMPORAL:	PARQUES Y ESPACIOS PÚBLICOS:	RESTAURANTES Y HOTELES:	CINES Y TEATROS:	ESCUELAS:
A partir de junio, se considerarán como actividades sustantivas la venta de bicicletas y, probablemente, la producción de cerveza.	El programa seguirá vigente en la CDMX mientras se mantenga el semáforo rojo por lo menos hasta el 15 de junio.	A partir de junio, se abrirán algunos y estarán limitados al 30% de su capacidad.	Cuando se haya pasado al semáforo naranja, podrán operar con horarios y días de trabajo escalonados, con un esquema 4x10 y con un aforo del 30% de su capacidad.	También podrán abrir con semáforo naranja y estarán limitados al 50% de su capacidad.	Las clases presenciales probablemente iniciarán hasta agosto.

*El cambio al naranja se dará cuando haya una ocupación hospitalaria menor a 65% y mantenga dos semanas de tendencia a la baja

EBRARD EN EL SENADO
CRITICAN QUE NO
CESAN CONTAGIOS Y
NÚMERO DE MUERTOS.

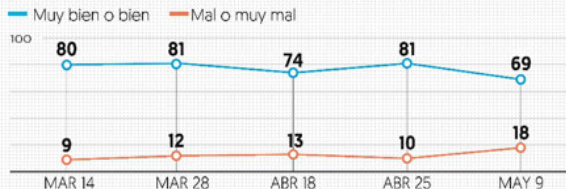
PÁG. 29

ción, automotriz y producción de cerveza regresan; el Hoy no Circula sigue hasta que el semáforo esté naranja, y habrá clases presenciales después del 15 de agosto. —David Saul Vela / PÁG. 26

ENCUESTA

DECAE ESTADO ANÍMICO POR AISLAMIENTO; PEGA MÁS A JÓVENES

¿Cómo calificaría su estado de ánimo en estos días...? (%)



Fuente: El Financiero, encuesta telefónica nacional a 410 entrevistados adultos el 8-9 de mayo de 2020.

MIGUEL TORRUCO
ACEPTA AMLO
MANTENER FINES DE
SEMANA LARGOS PARA
IMPULSAR TURISMO.

PÁG. 17



CASOS EN MÉXICO

56,594 CONFIRMADOS

193,589 PRUEBAS REALIZADAS

6,090 DECESOS

PÁG. 27

PEGA DISTANCIAMIENTO
CAE 66.5%
EL NÚMERO
DE PASAJEROS
MOVILIZADOS
POR VÍA
TERRESTRE.

PÁG. 18

EL 'MODELO' LÓPEZ MATEOS
EN MATERIA ELÉCTRICA, NADA
JUSTIFICATOMAR UN CAMINO
DE REGRESO AL PASADO: IP

Empresarios reviraron ayer a AMLO luego de que éste volviera a defender el acuerdo que limita a la IP en el sector eléctrico y que pusiera de ejemplo lo hecho por López

Mateos en 1960. Dijeron que no se defiende el interés nacional, sino se vulnera el Estado de derecho y se regresa al pasado. —D. Nava / A. Salazar / PÁGS. 8Y 28

CARTA DE ADOLFO LÓPEZ MATEOS AL PUEBLO DE MÉXICO

Septiembre 27, 1960.
Les devuelvo la energía eléctrica, que es de la exclusiva propiedad de la Nación, pero no se confíen porque en años futuros algunos malos mexicanos identificados con los peores causas del país intentarán por medios sucios entregar de nuevo el petróleo y nuestros recursos a las inversiones extranjeras.

Septiembre 27, 1960.
Les devuelvo la energía eléctrica, que es de la exclusiva propiedad de la Nación, pero no se confíen porque en años futuros algunos malos mexicanos identificados con los peores causas del país intentarán por medios sucios entregar de nuevo el petróleo y nuestros recursos a las inversiones extranjeras.
No un poco atrás, fue la convicción de Don Lázaro Cárdenas del 80, al nacionalizar nuestra petróleo. Hoy le doy por futura a la energía eléctrica. Pueblo de México, los nuestros recursos energéticos e intereses propios a la Nación que conformamos.
Una cosa obvia es que México requiere de varios años de investigación tecnológica y una eficiencia administrativa para lograr nuestra independencia energética; sería necio afirmar que México no requiere de la cooperación tecnológica en materia eléctrica.

PERMITE CENACE
Unos 23
proyectos
eólicos y solares
retomarán
pruebas
preoperativas.

PÁG. 11



EL ECONOMISTA

eleconomista.mx Año XXXI · N° 8028 Fundado en 1988 \$15

Empresas y Negocios
Exportación y producción de camiones, a la baja

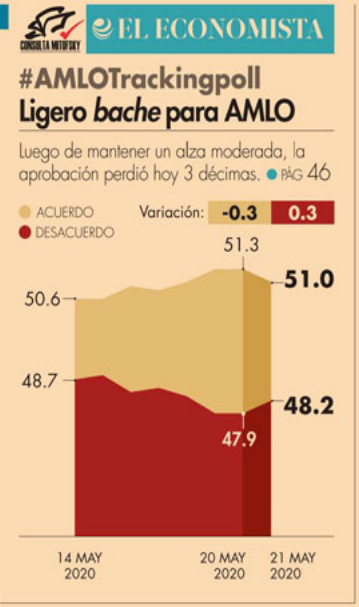
• Ensamble y ventas al extranjero en abril tuvieron un retroceso: ANPACT.
eleconomista.mx

23% disminuyó la venta de camiones pesados al extranjero, la mayoría a EU.
29% bajó la producción de vehículos pesados en plantas del país en abril.

Te
Buena racha del peso frente al dólar; mezcla repunta
● PÁG 20 Y 23

23.18 PESOS se negoció ayer el dólar interbancario al cierre de la jornada.

27.71 DÓLARES por barril cerró ayer la cotización de la mezcla de crudo.



Opinión

La apuesta al T-MEC
Sin fronteras
Joaquín López-Dóriga O.
● PÁG 13

Riesgo de deuda oculta, en mercados emergentes
● PÁG 35

Banca, red de protección
Ricos y poderosos
Marco A. Mares
● PÁG 27

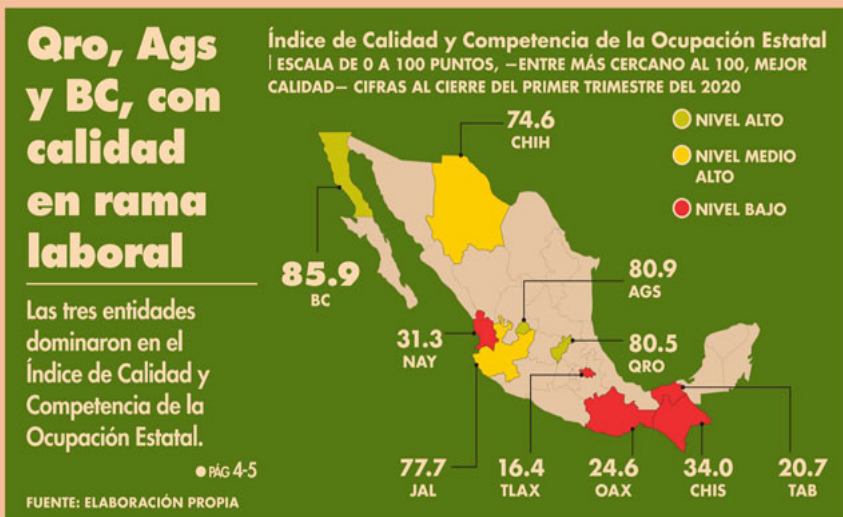
Alerta económica | CORONAVIRUS

Proyectos de 14 multinacionales seguirán adelante

Empresas de energía renovable ganan el primer round a Cenace

- Con la resolución judicial, las compañías reanudan instalación de casi 3,000 megawatts eólicos y fotovoltaicos en 23 parques de 13 entidades del país.
- Cenace ordenó que reinicien obras o pruebas en esas plantas; interpuso un recurso de queja ante el tribunal administrativo.

Karol García
● PÁG 24



DESARROLLO DEL COVID-19 A LO LARGO DEL MUNDO

OMS pide colaboración de gobiernos e IP para mitigar pandemia.

En las últimas 24 horas se registraron **106,000** contagios.

CASOS EN MÉXICO
56,594

MUERTES EN MÉXICO
6,090

4.974 millones suman los contagios en el mundo.

MUERTES EN EU
93,416

DESCESOS TOTALES
327,471

LEA MÁS DEL CORONAVIRUS EN **El rastreador** eleconomista.mx

Aceleran ramas automotriz y aeroespacial su reapertura

• El sector minero prepara el regreso a la actividad la próxima semana. ● PÁG 25

12,000 empresas constructoras preparan los protocolos que deberán cumplir para regresar al trabajo.

Reactivación en la CDMX será por fases; comenzará el 15 de junio ● PÁG 32

- Semáforo rojo seguirá mientras el índice de pacientes en hospitales siga en 65% o más.
- Industria cervecera fue declarada actividad esencial y puede reanudar operación.
- Construcción, ensamble de vehículos y venta de bicicletas también son esenciales en CDMX.

PREPARAN PROTOCOLOS PARA REACTIVAR INDUSTRIA TURÍSTICA ● PÁG 26

Sector de cruceros turísticos, uno de los más golpeados por la pandemia ● PÁG 18

Cifras de contagios y muertes por Covid aumentan en Pemex y Sedena ● PÁG 36-37

Ajuste de tasas en Banxico favorece rendimiento de afores: expertos ● PÁG 7

Crisis en Liga MX por el coronavirus devalúa a los jugadores ● PÁG 44

COBERTURA: reforma.com/covid19 EN MÉXICO CONTAGIOS OFICIALES: **56,594** ÍNDICE DE LETALIDAD: **10.4%** MUERTOS: **6,090** PRUEBAS REALIZADAS: **193,589**



Golea virus a Santos

Reporte de 8 casos positivos por Covid-19 en el club lagunero pone aun más en entredicho la reanudación del Clausura 2020.



Un hacker anda suelto

Los alumnos del exclusivo colegio El Nacional verán sus vidas amenazadas por lo que circula en las redes, en la serie mexicana de Netflix, "Control Z". **GENTE**



JUEVES 21 / MAYO / 2020 CIUDAD DE MÉXICO 50 PÁGINAS, AÑO XXVII NÚMERO 9,637 \$ 20.00

REFORMA

C O R A Z Ó N D E M É X I C O

AQUÍ 'LA CURVA' NO SE APLANA

Covid-19

NATALIA VITELA
FOTO: HECTOR GARCÍA

El área de Medicina Interna del Hospital Juárez de México, donde atienden a pacientes críticos de Covid-19, lleva tres semanas llena. Desde aquí, el aplaniamiento de la curva epidemiológica se ve lejano.

De 46 camas que hay, sólo una está vacía, y 22 pacientes permanecen intubados. "La meta justamente del aplaniamiento era eso: evitar que llegáramos a este extremo de que tuviéramos 20 pacientes intubados en un piso", indica Rafael Machorro, adscrito al área de Medicina Interna y encargado de una zona Covid de este hospital.

Desde la zona cero de la atención a pacientes de Covid-19, y tras el cierre de su turno, el experto advierte a REFORMA que es preocupante la velocidad de los contagios y su incremento.

En promedio registran de dos a tres defunciones por día de personas que sufren alguna comorbilidad (presencia de uno o más trastornos), sin embargo, destaca el experto, la mayoría de pacientes se recupera.

Por la demanda, la zona para pacientes Covid en recuperación comenzó a recibir a partir del fin de semana a pacientes con el virus activo, explica el neurólogo Alejandro González.

Impacta a CDMX dióxido de azufre proveniente de Tula

Ni autos ni empresas ...y sigue el aire sucio

Registran 147 ppb de ese contaminante; lo tolerable es 40 ppb según la norma

IVÁN SOSA

Pese a que la pandemia redujo la circulación de autos hasta en un 70 por ciento en el Valle de México, las concentraciones de dióxido de azufre (SO₂) continúan elevadas debido, en gran parte, a la quema de combustóleo en la Termoelectrónica de Tula.

REFORMA publicó ayer que las emisiones de este combustible son la causa de muerte anticipada de al menos 14 mil personas cada año en el Valle de México, de acuerdo con estudios de la UNAM, el IPN y el IMP.

La campaña científica "Milagro" comprobó cómo los vientos arrastran desde Tula las emisiones a la Zona Metropolitana.

Y este efecto ha hecho que, con todo y la disminución del parque vehicular, se hayan registrado picos por encima de la norma en los meses recientes.

"Los límites de la Norma Oficial mexicana están muy alejados de los manejados por la Organización Mundial de la Salud", asegura Pablo Ramírez, de Greenpeace.

"Las emisiones del complejo de Tula son verdaderamente peligrosas para las comunidades aledañas y la Ciudad de México y si apostasmos por el combustóleo

CUARENTENA CONTAMINADA			
DÍAS MÁS SUCIOS EN ESTE PERIODO POR CONTAMINANTE			
DIÓXIDO DE AZUFRE	OZONO	PM2.5	PM10
14 DE ABRIL 147 partes por billón Estación Coacalco	18 DE MARZO 151 partes por millón Estación Hospital General	14 DE MAYO 92 microgramos por m ³ Estación Nezahualcóyotl	16 DE MAYO 328 microgramos por m ³ Estación Iztapalapa
Tolerable: 40 partes por billón en 24 horas	Tolerable: 110 partes por millón	Tolerable: 45 microgramos por m ³ en 24 horas	Tolerable: 75 microgramos por m ³ en 24 horas

FUENTE: Estaciones Simat

Mueren 424 en un día

NATALIA VITELA

Una persona fallecida por Covid-19 cada 3 minutos

En las últimas 24 horas, la Secretaría de Salud registró 424 muertes más por Covid-19 en el País, es decir, un deceso cada 3 minutos.

El registro de decesos es el más alto en un solo día desde que inició la pandemia en México.

Hasta ayer sumaban 6 mil 90 defunciones y 56 mil 594 casos acumulados, 2 mil 248 más que el día anterior.

En CDMX piden aguantar, pero avanza reapertura

SELENE VELASCO

reduzca la hospitalización de enfermos por Covid-19.

El escenario rojo —en el que se encuentra la Ciudad— mantiene las restricciones actuales y sólo permite a cuatro sectores autorizados por el gobierno federal reanudar actividades: minería, construcción, producción de cerveza y fabricación de equipo de transporte.

Además, se autoriza la reapertura de parques al 30 por ciento de su capacidad para contribuir con la salud emocional.

En el color naranja, que en el mejor de los casos se decretaría a mediados de junio, podrán reabrir restaurantes, hoteles, cines y teatros, también con aforo reducido.

Gana partida aire limpio... por ahora

DIANA GANTE Y MARLEN HERNÁNDEZ

Un total de 23 empresas renovables consiguieron suspensiones provisionales para que no les apliquen el Acuerdo del Centro Nacional de Control de Energía (Cenace) que les impedía realizar pruebas preoperativas.

Lo anterior fue dado a conocer en un oficio por Gustavo Villa, director de operación del organismo.

Sin embargo, ayer mismo el Cenace y la CFE dieron a conocer que se interpuso un recurso de queja ante el Tribunal Colegiado en Materia Administrativa contra las suspensiones otorgadas.

La CFE dijo que las suspensiones son improcedentes a las reglas establecidas en la Ley de amparo.

como un combustible alto en azufre habrá implicaciones para la salud", dijo.

El 14 de abril, por ejemplo, se registraron 147 partes por billón (ppb) de SO₂ en la estación de Coacalco, cuando la Norma Oficial respectiva considera tolerable para la salud respirar máximo 40 ppb distribuidas en 24 horas.

Datos Abiertos de la CDMX corroboran cómo las concentraciones de dicho contaminante llegaron durante la emergencia sanitaria hasta las estaciones ubicadas en Alvaro Obregón, Benito Juárez y Miguel Hidalgo.

En ozono (O₃), la situación no es diferente. Ayer, por ejemplo, cinco esta-

nes ubicadas al sur de la Ciudad registraron índices de contaminación "muy altos" en este rubro.

Y de acuerdo con información oficial, de los 140 días transcurridos del año, sólo 38 han sido limpios.

A partir de la disposición federal que facilita el consumo de combustóleo en las termoeléctricas, especialistas temen que Tula sea un generador de mayores emisiones de dióxido de azufre.

"No cabe más el combustóleo, su uso como energético en las termoeléctricas afecta directamente al medio ambiente y a la salud pública", asegura Jorge Villarreal, especialista de Iniciativa Climática de México.

El especialista considera que si se entiende la lección tras la pandemia y la prioridad se vuelve la protección de la salud, es un contrasentido apostarle a combustibles que la dañan directamente.



Arde el Tepozteco
Durante dos días un incendio en Tepoztlán, Morelos ha consumido más de 60 hectáreas de bosque. El fuego inició desde el martes por la mañana en el cerro de Ocotitlán y hasta anoche no había sido controlado. **PÁGINA 13**

Falsifican actas de defunción

SELENE VELASCO

Los "coyotes" expandieron su negocio.

Ahora ofrecen paquetes funerarios "expres", actas de defunción con causas de fallecimiento al gusto y certificados de sospecha de Covid-19 para que el beneficiario obtenga apoyos gubernamentales.

REFORMA comprobó que tras la activación de la Fase 3 de la emergencia sanitaria, hombres y mujeres trabajan con el horario de los juzgados del Registro Civil, sin restricciones y frente a policías.

En Arcos de Belém, un hombre ofrece certificados desde 500 pesos, en 30 minutos y con la "garantía" de que se lo entrega personal de guardia en el Registro Civil, que permanece cerrado.

Al exterior de la Agencia de Protección Sanitaria de la CDMX, Josué lo ofrece desde mil 500 pesos, con la causa de muerte al gusto y la supuesta firma de un médico.

"Le ponemos si quieres unos cinco años de alcoholismo, diabetes, hipertensión", dice al teléfono mientras afirma laborar para 2 funerarias.

También oferta certificados de defunción por pulmonía o neumonía atípica y sospecha de Covid-19.

Con esos, afirma el "gestor", basta para acceder al apoyo que ofrece el Gobierno capitalino de cremación o inhumación gratuita por muerte confirmada o sospechosa de Covid-19.



El 'coyote' cobra mil 500 pesos por las actas.

Triple crimen en Edomex

Los padres y una tía del titular de la Protectora de Bosques del Estado de México fueron asesinados en su propiedad, en Almoloya de Juárez. **PÁGINA 13**

Pedían plagiarios \$50 mil por cada enfermera de NL

ANGEL CHARLES

Los plagiarios del personal médico que llegó de Nuevo León a la CDMX a apoyar en la emergencia de Covid-19 pedían 50 mil pesos por cada uno de ellos.

María Luisa, una de las enfermeras víctima, narró a REFORMA que, tras cumplir con su primera jornada laboral el lunes en el hospital habilitado en el Autódromo Hermanos Rodríguez, fueron secuestrados en una habitación del Hotel Ambos Mundos.

"Fue algo muy dramático todo", narró en entrevista telefónica. Nos juntaron a todos y nos empezaron a decir cosas, nos amenazaron, pidieron datos de la familia, tarjetas de crédito".

Detalló que fueron llevados al cuarto con engaños y ahí estuvieron vigilados por una persona con aspecto de militar desde las 2:00 horas del martes y hasta las 17:00 horas, cuando fueron liberadas por elementos de la Guardia Nacional.

"Veníamos con toda la actitud de apoyar porque tenemos la vocación", agregó, "pero esto es bien triste".



EXCELSIOR

EL PERIÓDICO DE LA VIDA NACIONAL

JUEVES 21 DE MAYO DE 2020 • AÑO CIV TOMO III, NO. 37,514 CIUDAD DE MÉXICO 44 PÁGINAS \$15.00

CDMX REGRESARÍA A CLASES EN AGOSTO

Algunas acciones que prevé el Plan Gradual hacia la Nueva Normalidad:



EDUCACIÓN. Escuelas reabrirán sólo con el semáforo en verde.



DIVERSIÓN. En agosto reabrirán restaurantes, gimnasios y bares.



AIRE LIBRE. Los parques abrirán al 30% de su capacidad el 15 de junio.



MOVILIDAD. El No Circula temporal se mantendrá hasta el 15 de junio.

PRIMERA | PÁGINA 18



OLVIDAN CONFINAMIENTO EN POLANCO

...Y SE PASAN EL ALTO DEL SEMÁFORO SANITARIO

Por segundo día consecutivo, capitalinos entraron al Parque Tamayo a pesar de que esa área verde fue cerrada para evitar contagios de coronavirus. Algunos padres aprovecharon para llevar a sus hijos a los juegos o dar un paseo junto con las mascotas.



Fotos: Mateo Reyes Arellano

OTRA VEZ IZTAPALAPA PONE EL MAL EJEMPLO

Negocios no esenciales, que ofrecen llantas o rines, reabrieron sobre Ermita.

200

LOCALES ofrecen autopartes sobre la avenida.

PRIMERA | PÁG. 18

CARPETAS INICIADAS EN ABRIL DE CADA AÑO

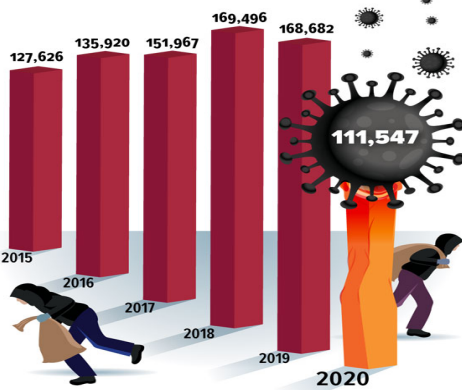


Gráfico: Jesús Sánchez

EN ABRIL, LA MAYOR CAÍDA MENSUAL EN 23 AÑOS

Pandemia aplasta el aumento en delitos

POR ANDRÉS MENDOZA

El coronavirus logró revertir el alza delictiva en el país, algo que ninguna política de seguridad logró en 23 años.

En abril pasado, cuando se endureció el confinamiento ante la pandemia, en el país se iniciaron 111 mil 547 carpetas, 34% menos respecto a marzo, cuando se registraron 168 mil 826, de acuerdo con el Sistema Nacional de Seguridad Pública. La cifra correspondiente a abril es la menor para

cualquier mes desde febrero de 1998, cuando hubo 110 mil 246 carpetas.

Los datos oficiales arrojan reducciones inéditas en delitos que habían registrado alzas sostenidas, como los que atentan contra la libertad y la seguridad sexual (abuso, acoso, hostigamiento, violación e incesto), con un desplome de 45% de un mes a otro. El robo en todas sus modalidades cayó 33% y el homicidio doloso se redujo 5.5 por ciento.

PRIMERA | PÁGINA 6

OBLIGARON A MILITAR A EXTORSIONAR ENFERMEROS

Reos del penal de Altamira engancharon con amenazas a un militar para que presionara al personal médico que fue retenido en un hotel capitalino.

PRIMERA | PÁGINA 19



Foto: Especial

CORONAVIRUS ALERTA

POR NAYELI GONZÁLEZ

Al menos 23 de 44 proyectos de generación eólica y solar afectados por políticas recientes que impedian su funcionamiento podrán reanudar sus pruebas preoperativas.

Esto, gracias a amparos interpuestos en contra del Acuerdo para garantizar la eficiencia, calidad,

UNA JOVEN QUE APUESTA POR LO VERDE

Rocío Peña, hija mayor de la secretaria de Energía, es ingeniera en desarrollo sustentable por el Tec, graduada hace seis años.

PRIMERA | PÁGINA 14

EL COVID-19 REVIVE LOS PLÁSTICOS

Las bolsas de un solo uso y los popotes están entre los insumos que mejor pueden proteger de los contagios a las personas.

DINERO | PÁGINA 2

la generación intermitente de las centrales eléctricas eólicas y fotovoltaicas afectaría la confiabilidad del Sistema Eléctrico Nacional. Ante esto dio prioridad a las plantas que utilizan combustibles fósiles, como combustóleo y carbón.

Una vez notificado sobre los amparos, el Cenace permitió a 23 proyectos reanudar sus pruebas; sin embargo, anoche informó que impugnará la suspensión provisional otorgada por un juzgado de Distrito.

DINERO

confiabilidad, continuidad y seguridad del Sistema Eléctrico Nacional, emitido por el Centro Nacional de Control de Energía (Cenace).

Dicha política fue justificada por el Cenace ante las afectaciones derivadas del covid-19, pues el gobierno federal consideró que



Foto: Notimex

QUIERE INAUGURAR OBRAS

El presidente López Obrador expresó su deseo de retomar sus giras por el sureste del país para dar el banderazo a la construcción del Tren Maya, aunque aclaró que eso dependerá de lo que recomienden los expertos ante la emergencia sanitaria.

PRIMERA | PÁGINA 2

MANTENDRÁN FINES DE SEMANA LARGOS

Aunque el gobierno planteó desaparecer los puentes, Miguel Torruco dijo que servirán para reactivar el turismo.

PRIMERA | PÁGINA 4

38,400

MILLONES DE PESOS

es la derrama que dejan los fines de semana largos al turismo en el país, indicó Miguel Torruco.

8 MILLONES APLAZAN PAGO A LOS BANCOS

Siete millones 900 mil personas se han inscrito al programa de diferimiento de pagos de créditos, que busca reducir el impacto económico del covid-19.

DINERO | PÁGINA 4

LAS CIFRAS EN MÉXICO:

56,594
CONTAGIOS

6,090
DECESOS

PRIMERA | PÁGINA 4



9 MUERTOS

es el saldo preliminar que dejó la llegada de un ciclón a India y Bangladesh. La tormenta es la más fuerte que azota esa región de Asia en una década.

PRIMERA | PÁGINA 21

Foto: AP

LE ECHA LAS CARTAS

El artista español Tomás Hijo inmortalizó en un tarot a algunos personajes del cine creados por Guillermo del Toro.

FUNCIÓN



POTENCIA DE SOBRA

En su debut en la liga de Corea del Sur, el mexicano Roberto Ramos conectó su sexto jonrón y lidera en el rubro.

ADRENALINA | PÁGINA 7



Foto: Especial

PRESERVAN RESTOS DE MAMUTS

Especialistas del INAH realizan trabajos en Santa Lucía para rescatar restos de ejemplares columbi, la variedad más común en América, y que vivió hace 37 mil años.

PRIMERA | PÁGINA 10

EXCELSIOR

Pascal Beltrán del Río 2
Francisco Garfías 4
Jorge Fernández Menéndez 10



COVID-19 EN MÉXICO Fase 3 **6,090** Muertos | **56,594** Casos confirmados | **4%** Crecimiento diario | **12,085** Casos activos (últimos 14 días)



EL UNIVERSAL

EL GRAN DIARIO DE MÉXICO

Jueves 21 de mayo de 2020 \$15 • www.eluniversal.com.mx

CORONAVIRUS Alerta mundial #QuédateEnCasa

Recibió empresa sancionada contratos por mil mdp de la 4T

- Ha sido acusada y multada por intoxicación
- Distribuye comida a cárceles, IMSS e ISSSTE

RAÚL RODRÍGUEZ CORTÉS
—nacion@eluniversal.com.mx

A pesar de haber sido multado por intoxicaciones y sus cuentas congeladas en 2018 por la Unidad de Inteligencia Financiera, el Corporativo Kosmos — junto con la empresa Abastos y Distribuciones Institucionales (Abadi), propiedad de la misma familia— recibió este año contratos por casi mil 150 millones de pesos para el reparto de alimentos a cárceles, la Guardia Nacional, el IMSS y el ISSSTE, entre otras instituciones del gobierno.

Corporativo Kosmos concentra a las empresas La Cosmopolitana, Café Bersa y Productos Serel, y compite en algunas licitaciones contra la compañía Abadi, pese a que ambas son propiedad de la familia Landsman.

Cuando el hoy comisionado del Instituto Nacional de Migración, Francisco Garduño Yáñez, dirigía los Centros Penitenciarios Federales declaró el 19 de febrero de 2019 que se había detectado a una empresa que estaba “en todos lados” con “contratos leoninos” para las cárceles federales.

El presidente Andrés Manuel López Obrador reaccionó un día después y dijo que se revisarían los documentos, pero a más de un año los contratos con su gobierno siguen.

NACIÓN A8

Nueva normalidad en negocios

Se establece una tipología para flujos y capacidad, así como señalizaciones para cada tipo de empresa.

MANTÉN TU SANA DISTANCIA

Sitios de espera en la fila

No sentarse, no pararse, no utilizar

Uso obligatorio de tapabocas

¡CUIDADO! ZONA DE ALTO CONTAGIO

¡MANTÉN TU SANA DISTANCIA!

CDMX mantiene cuarentena hasta el 15 de junio

- Sheinbaum: la reapertura dependerá de la ocupación en los hospitales

EDUARDO HERNÁNDEZ
—metropoli@eluniversal.com.mx

En la Ciudad de México se mantendrán las restricciones por la pandemia del Covid-19 hasta, por lo menos, el 15 de junio, informó la jefa de Gobierno, Claudia Sheinbaum, durante la presentación del *Plan gradual hacia la nueva normalidad*.

Dio a conocer un semáforo para el regreso paulatino a las actividades, que dependerá de que se reduzca la saturación de los hospitales del Valle de México. El fin de la cuarentena será cuando la ocupación hospitalaria no sea mayor a 65%.

Por lo pronto, se anunció que para el 1 de junio reiniciarán labores las industrias de la construcción, de producción de cerveza, la minería, la venta de bicicletas y la fabricación de equipo de transporte. El regreso a clases será hasta septiembre.

Además, se realizará un censo para conocer el estado de salud de los capitalinos, sobre todo de quienes padecen diabetes, hipertensión y obesidad, enfermedades que los hacen más vulnerables al virus.

METROPOLI A16

FILA DEL HAMBRE SIN SANA DISTANCIA



A un costado del Centro Médico Siglo XXI, decenas de personas recibieron comida por parte de la Secretaría de Inclusión y Bienestar Social de la Ciudad de México. La mayoría eran personas en situación de calle, pero también familiares de enfermos internados.

DECO SHAIN, EL UNIVERSAL

DAN MARCHA ATRÁS A FRENO EN ENERGÍAS LIMPIAS

- Tras amparos, Cenace permite reanudar pruebas, pero impugnará. La CFE acusa anomalías. **A19**

Piden indagar convenios de firma ligada a Peña Nieto

PEDRO VILLA Y CAÑA Y HORACIO JIMÉNEZ
—nacion@eluniversal.com.mx

El presidente Andrés Manuel López Obrador, el PAN y el PRD se pronunciaron por investigar los contratos por más de 12 mil millones de pesos, en el pasado sexenio, a la farmacéutica Baxter, propietaria de una empresa fundada por la familia del exmandatario Enrique Peña Nieto.

En una carta, Baxter dijo a EL UNIVERSAL que en los 90 compró las acciones de Plasti-Estéril, fundada por Peña Nieto. Sin embargo, no hay respaldo digital en el Registro Público de Comercio de este movimiento. Hasta anoche el expresidente Peña no había respondido a la información publicada.

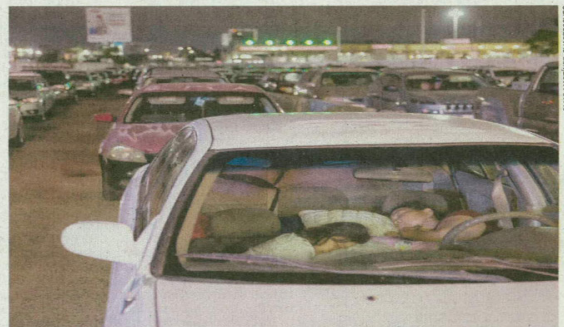
NACIÓN A6

Esperan toda la noche para cruzar a EU

Texto: **GABRIELA MARTÍNEZ**

Las restricciones para cruzar la frontera hacen que cada noche cientos de personas que viven en Tijuana duerman en la fila que se forma frente a la garita de Mesa Otay, para ser de los primeros en llegar a sus trabajos en Estados Unidos.

ESTADOS A12



Familias duermen en sus vehículos para asegurar su paso a EU, luego de que la Oficina de Aduanas fijó un horario de operación para la garita.

OMAR MARTÍNEZ, QUOTIDIANO

424 MUERTOS POR COVID EN UN SOLO DÍA

- La Secretaría de Salud reportó el mayor número de decesos desde que inició la pandemia. **A4**

Ante retiro de ahorros, Afore tendrán que buscar liquidez

- Por desempleo, en los últimos cuatro meses ahorradores han dispuesto de 5 mil 128 millones de pesos de sus fondos

ANTONIO HERNÁNDEZ
—cartera@eluniversal.com.mx

Para atender la creciente demanda de personas que perdieron su trabajo por la pandemia y necesitan retirar recursos de sus Afore, las administradoras tendrán que hacer ajustes en algunas inversiones para obtener liquidez, dijo el presidente de la Consar, Abraham Vela.

En entrevista con EL UNIVERSAL, explicó que las Afore se verán obligadas a convertir en efectivo algunos de sus activos de valores gubernamentales. Los retiros de desempleo ascendieron a 5 mil 128 millones de pesos en los primeros cuatro meses de este año.

CARTERA A19



CULTURA

BUSCA PRESERVAR LEGADO DE VENUSTIANO CARRANZA

El promulgador de la Constitución fue asesinado hace 100 años. Su nieto lamenta que la figura de su abuelo esté en el olvido. **A22**

CARTERA



FINES DE SEMANA LARGOS SE QUEDAN

El gobierno informó que la medida es para reactivar el turismo, afectado por la pandemia. **A20**

ARCHIVO EL UNIVERSAL



Ricardo Raphael
“No es ético utilizar como pretexto la crisis sanitaria para cometer yerros que afectarán la confianza de la inversión y el futuro de las fuentes renovables de energía”. **A2**

COVID-19 MINUTO A MINUTO
Sigue la cobertura sobre la emergencia sanitaria por el coronavirus en el sitio web de EL UNIVERSAL

eluniversal.com.mx

MILENIO 2020 AÑOS

DIARIO[®]

NACIONAL

Periodismo con carácter

JUEVES 21 DE MAYO DE 2020

\$15.00 - AÑO 21 - NÚMERO 7447

www.milenio.com



Carlos Tello

"Los restaurantes son incompatibles con las nuevas reglas" - P.10



Regina Reyes-Heroles

"Resiliencia y estrategia, claves para la era pospandemia" - P.18



Jorge F. Hernández

"La sana rutina de la lectura y el resguardo como prevención" - P.27

CdMx. Sheinbaum informa que el semáforo rojo prosigue, aunque cerveceras y parques reanudarán en 12 días, y prevé nueva normalidad en septiembre; ayer, 424 muertos por coronavirus ALMA PAOLA WONG, CDMX, PÁGS. 6 Y 16

Con récord letal, extienden encierro hasta el 15 de junio



Familiares de pacientes contagiados desatienden las recomendaciones frente a un hospital de Tlhuac. ISAIÁS HERNÁNDEZ/NOTIMEX

Coronavirus en México



AL MOMENTO
La información de última hora sobre el virus.



PREVENCIÓN
Recomendaciones para frenar la pandemia.



SÍNTOMAS
Cómo se transmite y cómo tratarlo.



TIEMPO REAL
Mapa del avance en el mundo.

FASE 3

POSITIVOS: **56,594**

SOSPECHOSOS: **31,866**

FALLECIDOS: **6,090**

ACTUALIZACIÓN:
20 DE MAYO
19:00 HRS

FUENTE:
SECRETARÍA
DE SALUD



Uno de Guardia Nacional, entre los enfermeros

S. FLORES, V. DÍAZ Y R. MONTES

La Fiscalía General de Justicia capitalina informó que los hechos en un hotel de Tacubaya se investigan como extorsión a 14 personas (13 enfermeros y un miembro de la Guardia Nacional, supo MILENIO), no como secuestro, y dio a conocer que las llamadas salieron de un teléfono celular ubicado dentro del penal de Altamira, Tamaulipas. PÁGS. 6 Y 7



Secretariado Ejecutivo

Se desploman 42 y 46% los robos en capital y Edomex

MARYSOL GARCÍA - PAG. 13



Protector contra el cólera

Arman procesión del Señor de la Cueva en Iztapalapa

SILVIA ARELLANO - PAG. 8



P.12

Aeropuerto. Hallan restos de 60 marmuts en obra de Santa Lucía

Gobiernos desembolsaron apoyos fiscales superiores a 9 billones de dólares: FMI

KAREN GUZMÁN, CIUDAD DE MÉXICO

Los efectos de la pandemia han obligado a una segunda ola de inyección de recursos en Estados Unidos, Japón y Europa. PAG. 17

Secretario de Turismo

Autoriza AMLO mantener los fines de semana largos

OMAR BRITO - PAG. 9



La vida después del covid-19: repensarnos
Desigualdad educativa

EL ASALTO A LA RAZÓN

CARLOS MARÍN
emarin@milenio.com

Sálvese quien pueda

Estrategia fallida: cunde más la epidemia y no sirven los semáforos de la reactivación. PAG. 7

La Jornada

DIRECTORA GENERAL: CARMEN LIRA SAADE
DIRECTOR FUNDADOR: CARLOS PAYÁN VELVER

JUEVES 21 DE MAYO DE 2020 // CIUDAD DE MÉXICO // AÑO 36 // NÚMERO 12867 // Precio 10 pesos

Supera 5 millones la cifra de contagios en el planeta



Panteones de Iztapalapa, con la mayor carga

▲ La alcaldía, una de las más afectadas por la pandemia, reporta que en sus 10 cementerios se han inhumado o cremado 368 personas que fallecieron por coronavirus. El director de Gobierno y Protección Ciudadana de la localidad, Carlos Cervantes, dijo que “es difícil que

esta emergencia nos supere, pues contamos con una reserva de fosas en tres hectáreas”. En el panteón San Nicolás Tolentino (imagen) se han entregado vestimentas de protección a trabajadores que realizan los entierros. Foto Pablo Ramos. SANDRA HERNÁNDEZ / P 29

- Reporta la OMS que 66% de nuevos casos se concentran en EU, Rusia, Brasil y Arabia Saudita
- La pandemia provocó hasta ayer 327 mil 642 fallecimientos en el mundo
- China generó una “matanza global” por su incompetencia: Trump

AGENCIAS/P2Y3

Trámites para una vacuna tardan hasta 4 años en México

- En el orbe están en desarrollo más de 170 de esos biológicos: AMIIF
- Aconsejan expertos considerar Covid a todo mal agudo respiratorio ante el pico de la epidemia

LAURA POY SOLANO
Y ARTURO SÁNCHEZ/P4Y5

Subraya que sólo se pone fin a “jugosos negocios” a costa de la CFE

AMLO: reordenar el sector eléctrico “no es estatismo”

● “El interés de la nación está por delante de los particulares”

● “La exagerada reacción opositora muestra su poca sensibilidad social”

● “Siguen vigentes los contratos del pasado; sólo se busca equilibrio”

● “La decisión es para asegurar que no ocurran alzas en el energético”

ALONSO URRUTIA Y ALMA E. MUÑOZ/P11

Ayer, 2 mil 248 infectados más y 424 muertes en el país: Ssa

- Aumentan a 6 mil 90 las defunciones; el Valle de México tiene 55 por ciento de los afectados activos

LAURA POY SOLANO/P5

Sheinbaum: hasta el 15 de junio, semáforo rojo en CDMX

- Estima que el regreso a clases será en agosto
- Habrá reapertura gradual de actividades a partir del próximo mes

ALEJANDRO CRUZ/P28

Lajornada

DIRECTORA GENERAL: CARMEN LIRA SADE // DIRECTOR FUNDADOR: CARLOS PAVÁN VELVER

JUEVES 21 DE MAYO DE 2020

www.jornada.com.mx

EL TIEMPO CORRE Y NO SE ACLARAN
LOS ASESINATOS DE MIROSLAVA BREACH
Y JAVIER VALDEZ



1156 días, 1103 días



Rayuela
Mal hace el Presidente queriendo reanudar sus giras. Si lo hace, perderá autoridad moral para pedir a la gente que permanezca en sus casas.

Durazo: se revierten los índices delictivos por el confinamiento

- Informa que los homicidios dolosos bajaron 1.66% en abril
- Destaca que hubo disminución sustancial en el huachicoleo
- Secuestros, extorsiones y robos en general también cayeron
- López Obrador señala que la cifra de feminicidios aminoró 10.5%

ALMA E. MUÑOZ Y ALONSO URRUTIA / P 7

Toca tierra Amphan en India y Bangladesh; 9 muertos



▲ El meteoro, el más potente en dos décadas en el Golfo de Bengala, barrió ayer las costas de las dos naciones asiáticas, las cuales desalojaron a unos 3 millones de habitantes. Amphan tocó tierra en

los linderos fronterizos, al sur de la ciudad de Calcuta. El lunes llegó a la categoría 4 en la escala Saffir-Simpson, con vientos de 200 a 240 kilómetros por hora. Foto Ap. AGENCIAS / P 23

Firmas amparadas podrán hacer pruebas

Luz verde a empresas de energía renovable

● Cenace: la suspensión era temporal; Nafin y Bancomext encabezaron apoyos a ese sector

ISRAEL RODRÍGUEZ / P 19

Datos de abril sobre capital extranjero

Emigraron del país \$121 mil millones

● Se mantiene la venta de valores del gobierno por la incertidumbre económica

BRAULIO CARBAJAL / P 19

#RICARDO
MONREAL

MORENA VA POR REFORMA FISCAL P4



EL HERALDO

D E M É X I C O

\$10

NUEVA ERA /
AÑO.04 /
NO. 1105 /
JUEVES
21 DE MAYO
DE 2020



#OPINIÓN

ALHAJERO /
MARTHA
ANAYA / P5

INVITADO /
MANELICH
CASTILLA / P9

INVITADA /
GEMMA
SANTANA /
P2

ENCIFRAS

56,594

CASOS
POSITIVOS

193,589

PERSONAS
ESTUDIADAS

6,090

PERSONAS
FALLECIDAS

HOY NO

CIRCULA

ENGOMADO
VERDE
TERMINACIÓN
DE PLACAS

1 2

#CENACECORRIGE

REVERSA A DECRETO ENERGÉTICO DE NAHLE

LA SUSPENSIÓN DE LAS REGLAS QUE IMPEDÍAN LA OPERACIÓN DE CENTRALES DE ENERGÍA LIMPIA, SE EJECUTÓ DESPUÉS QUE LAS EMPRESAS ACUDIERAN AL PODER JUDICIAL. CFE REVIRA

POR ADRIÁN ARIAS / P22

FOCO
ROJO
CDMX

PREPARAN
ESTRATEGIA
PARA NUEVA
NORMALIDAD
CHILANGA
P12

FOTO: ESPECIAL

#ENMARCHA

EL SECTOR
AUTOMOTRIZ
INSTALA PLAN
SANITARIO P23

#TURISMO

SIEMPRE SÍ
SE QUEDAN
LOS PUENTES
LARGOS P6



FOTO: ESPECIAL

ARTES
EN NUEVO
AEROPUERTO



DESCUBREN
RESTOS DE MÁS
DE 60 MAMUTS P28

FOTO: CORTESÍA INAH

ARRANCAN
CON EL TIPO

Abren
TAQUILLA
virtual

PANORAMA

UNA CARRERA
DE MUCHO
AMOR

ESTA SEMANA, EN
VERSIÓN DIGITAL

GRÁFICO: ERIK ARTURO RAMÍREZ

Se quedan los fines de semana largos para relanzar al turismo

Ver página 7

OVACIONES

JUEVES 21 DE MAYO DE 2020 | NUMERO 25565 AÑO LXXIII

OVACIONES promueve la ecología y se imprime en papel reciclado

<http://www.ovaciones.com>

Bajan delitos por confinamiento... menos asesinatos

Si bien la cifra de delitos generales se ha reducido en México por la pandemia, los asesinatos en México se han mantenido prácticamente idénticos con 2.950 homicidios dolosos y 70 feminicidios en abril pasado.

Las autoridades anunciaron que en abril se logró revertir la tendencia de crecimiento de los homicidios dolosos con una baja de 1.66 por ciento respecto al mes anterior.

Además de una caída del 33,43 % en los delitos del fuero federal frente a marzo, que contemplan crímenes que van desde el narcotráfico hasta el robo de hidrocarburos.

“Logramos nuevamente revertir la tendencia de crecimiento. Y estamos ligeramente a la baja en el número de homicidios dolosos respecto al mes anterior”, dijo en rueda de prensa el secretario de Seguridad y Protección Ciudadana, Alfonso Durazo.

Ver página 10

Suman 50 amparos contra freno a energía renovable

POR AIDA RAMIREZ MARIN

Al menos 50 empresas del sector energético se han amparado en estos días, ante el acuerdo por el que se emite la política de confiabilidad, seguridad, continuidad y calidad en el Sistema Eléctrico Nacional, de la Secretaría de Energía (Sener).

“Estamos dejando un potencial de energías limpias, de energías y baratas, por cuestiones ideológicas”, sentenció Enoch Castellanos, presidente de la Cámara Nacional de la Industria de la Transformación (Canacintra), quien dijo que los amparos es consecuencia de la publicación, el pasado 15 de mayo, en el Diario Oficial de la Federación (DOF) de dicho acuerdo.

Ver página 6

56 mil 594 casos y 6 mil 90 decesos en todo el país

424 muertes y CDMX, cerrado hasta junio 15

POR AIDA RAMIREZ MARIN

El virus Covid19 sumó 424 muertes en México y se llegó a 6 mil 90, cifra que puede crecer pues hay 726 defunciones consideradas como sospechosas.

José Luis Alomía Zagarra, director de Epidemiología de la Secretaría de Salud, agregó que tan solo en las últimas 24 horas se infectaron 2 mil 248 personas.

Dijo que los casos confirmados acumulados suman 56 mil 594 y los confirmados activos 12 mil 085.

Se han estudiado 193 mil 589 y de ellos 105 mil 129 son negativos y 31 mil 866 sospechosos.

Las entidades con más muertes son la Ciudad de México, Baja California, Estado de México y Tabasco.

Abrirán en la ciudad sector automotriz, construcción, minería y ¡la cerveza!

En la ocupación de camas generales se tiene un 39 por ciento, mientras que en las de terapia intensiva equipadas con ventilador 32 por ciento.

La jefa de Gobierno de la Ciudad de México, Claudia Sheinbaum Pardo anunció que la capital del país se mantendrá en semáforo rojo al menos hasta el 15 de junio y que pasará a naranja sólo si la ocupación hospitalaria desciende.

La funcionaria dijo que alcanzar el verde es aún lejano y que las clases podrían reiniciar el 15 de agosto, no el 1 de junio, como estaba calculado por la Secretaría de Salud federal.

Así lo señaló al dar a conocer las actividades que podrán reiniciarse conforme avance el semáforo epidemiológico, y afirmó que, en todo momento, se deberá llevar cubrebocas y lavar constantemente las manos, además de la sana distancia.

Dijo que mientras la capital esté en semáforo rojo sólo se continuará con actividades esenciales que no cerraron y se incluirán a partir del 1 de junio a la industria minera, automotriz, de construcción y producción de cerveza, así como venta de bicicletas.

Ver páginas 2 y 16

Reitera AML0: no aumentó violencia contra mujeres

POR URBANO BARRERA

El presidente Andrés Manuel López Obrador reiteró ayer que durante la pandemia de Covid-19 “hubo reencuentro y no violencia intrafamiliar”.

Tal declaración la hizo luego de que, en su mañana, el secretario de Seguridad y Protección Ciudadana, Alfonso Durazo Montaña, reportará que los feminicidios iban a la baja, al registrar 70 este mes contra 78 de abril.

Ver página 3

Y Olga reconoce: hay machismo... y violencia

La secretaria de Gobernación, Olga Sánchez Cordero, aseguró ayer que en México tenemos un sistema patriarcal y, por supuesto, que existe el machismo, y, en ese sentido, tenemos que reconocer que hay violencia en muchas ocasiones en contra de las mujeres.

“Ha sido para mí un compromiso de vida -y lo subrayo- la lucha en contra de la violencia contra las mujeres. Desde la Secretaría de Gobernación hemos tenido ya una red interinstitucional para dar una respuesta a las mujeres que sufren violencia en sus hogares”, dijo.

Ver página 3



DESDE CARCEL DE TAMAULIPAS, EXTORSION A MEDICOS

Eran presuntamente extorsionados. Son diecisiete. Estaban en un hotel de Tacubaya.

Ver página 11

VENTANA

Ahí está la solución: quédese en casa.

OPINION

DIA HABIL

Alberto Montoya **Página 2**

FRONTERAS...

Fernando Fuentes **Página 11**



@GEP_Consultoria



Grupo Estrategia Política



gcp.com.mx



REPORTE
Indicador
CINCO DÍAS

EDICIÓN
No. 1991: JUEVES
reporte

Los jornaleros mexicanos que trabajan el campo en Estados Unidos se enfrentan a una dura realidad, por un lado, al ser en su mayoría indocumentados, no pueden acceder a los apoyos por COVID-19 que brinda ese país, y por el otro, los empleadores no les dan los equipos de seguridad necesarios para realizar sus tareas

8

NACIONAL

Hospitales desangrados

Las medidas implementadas para evitar la propagación de COVID-19 provocaron que las donaciones de sangre en el país cayeran hasta 70 por ciento, un problema que persiste desde hace más de un mes y que pone en riesgo la vida de miles de personas



12

CDMX

La tormenta inmobiliaria que viene

La crisis económica y la incertidumbre laboral por la pandemia de Covid-19 complican el panorama de la vivienda en la Ciudad de México, pues menos personas podrán comprar una casa; mientras que construir y rentar será más caro



14

LA FUERZA DE EU



ANPACT. Bajó en marzo 29% la producción de autos pesados en México; la exportación cayó 23% | 9



NACIONAL | 6

Se echa para atrás el Cenace, tras *lluvia* de amparos: permite realizar pruebas a generadores de energía limpia eólica y fotovoltaica

[Notimex]



MUNDO | 18

Trump aprovecha la pandemia para la expulsión exprés de menores migrantes; más de 900 deportados a México y CA, sin avisar a familias o abogados

LA ESQUINA

La situación de la pandemia en la Ciudad de México es difícil y fluida, por eso no admite fechas fijas para regresar a cierta normalidad. Fijar una postura propia y razonada, a partir de lo observado a nivel local, es una actitud responsable. No todo el país puede seguir el mismo derrotero, si las condiciones son distintas en cada parte. Bien por Sheinbaum.

Presidente y Director General:
Jorge Kahwagi Gastine

JUEVES, 21
MAYO 2020
AÑO 24 Nº 8576 / \$10.00
www.cronica.com.mx

LA
CRÓNICA DE HOY

CDMX, en semáforo rojo al menos hasta el 15 de junio

Los casos de infecciones respiratorias agudas deben tratarse como COVID, si no hay pruebas, señalan expertos de la UNAM

[Isaac Torres Cruz] 16

La "nueva normalidad" en México no debe ser precipitada, expresan Antonio Lazcano y José Ramón Cossío

[Redacción] 16

La ciudad toma su propio camino para mitigar la pandemia; no hay fechas inamovibles, habrá cortes cada 15 días para decidir los pasos a seguir

- ◆ Para pasar a naranja será necesaria una ocupación hospitalaria menor a 65% y dos semanas de tendencia a la baja, informa Claudia Sheinbaum
- ◆ Sólo entonces habrá reapertura parcial de restaurantes, hoteles, cines, teatros, pequeños negocios y también eventos deportivos sin público
- ◆ La Jefa de Gobierno señala que se promoverán horarios escalonados y uso intensivo del cubrebocas

[Mariana Martell] 10

El Papel de la Agencia de Innovación capitalina en la creación de un modelo paralelo al Centinela

[Arturo Ramos Ortiz] 11

BITÁCORA

Mi experiencia como positivo de COVID

[Daniel Blancas Madrugal] 3



La jefa de Gobierno Claudia Sheinbaum presentó ayer el plan gradual hacia la nueva normalidad en la Ciudad de México.

Exhorta López Obrador a que la vacuna contra el coronavirus esté disponible para todos y no se privatice

[Mario D. Camarillo] 4

EL DÍA MÁS FATAL
424 DECESOS MÁS Y OTROS 2,250 CASOS

TOTAL DE CASOS

POSITIVOS	56,599
FALLECIMIENTOS	6,090

ACTUALIZACIÓN SSA AL 20 DE MAYO 4

ESCRIBEN

- ♦ ÓSCAR ESPINOSA VILLARREAL ♦ UNO ♦ LEOPOLDO MENDÍVIL ♦ DOS ♦ LUIS DAVID FERNÁNDEZ ARAYA ♦ DOS ♦ RAFAEL CARDONA ♦ TRES ♦ PEPE GRILLO ♦ TRES ♦ EDUARDO GARCÍA CASAS ♦ CUATRO ♦ CONCEPCIÓN BADILLO ♦ 19



HASTA EL 15 DE JUNIO, POR LO MENOS
En este momento estamos en tendencia creciente por lo tanto continuamos en semáforo rojo

- **SIN ESCUELAS HASTA AGOSTO**
La jefa de Gobierno, Claudia Sheinbaum, acuerda con la SEP tomar todas las precauciones
- **CERVEZA GARANTIZADA**
Se reintegran nuevas actividades, como la producción cervecera
- **GUÍAS DE DISTANCIAMIENTO**
Alistan instructivos para regresar a zonas concurridas, como el Centro Histórico

www.elsoldemexico.com.mx



El Sol de México

CIUDAD DE MÉXICO | JUEVES 21 DE MAYO DE 2020 | AÑO LV | NO. 19,688 | ORGANIZACIÓN EDITORIAL MEXICANA

PAQUITA RAMOS DE VÁZQUEZ / PRESIDENTA Y DIRECTORA GENERAL

\$10.00

CONAGUA Requisita de agua aplica para todas las empresas

La Comisión Nacional del Agua (Conagua) confirmó que los concesionarios a los que les pedirá parte del agua que aprovechan en sus negocios, para abastecer a la población, dependerá de las regiones y lugares que requieran mayor abasto del líquido durante la emergencia sanitaria por el coronavirus. El Sol de México dio a conocer que la Conagua publicó un proyecto de acuerdo que establece como medida extraordinaria el uso parcial o total de las 15 aguas concesionadas en todo el país. **Pág. 15**

Covid-19
ALERTA MUNDIAL
Digitalización obligada
De acuerdo con Eric Pérez-Grovas, presidente de la Asociación Mexicana de Ventas Online (AMVO), el aumento en las compras por internet va de dos hasta ocho veces y así seguirá.



ESCRIBEN

Juan Velez Díaz **Pág. 6**
Federico La Mont **Pág. 8**
Raúl Carranca **Pág. 11**



Comienza a subir de precio la gasolina

El precio de los combustibles, a la par de la recuperación de los precios del petróleo, presenta alzas. En la Ciudad de México el litro de la gasolina Magna se vendía hasta en 20.24 pesos y la Premium hasta en 21.54 pesos, según datos de la Comisión Reguladora de Energía. Ahora sí, el Presidente decidirá si el precio de la gasolina baja. **Pág. 13**

NO PUEDEN CON GUANAJUATO

Revertimos tendencia de delitos, dice Durazo

CARLOS LARA Y ÓSCAR REYES, EL SOL DE IRAPUATO

Unas horas después de presumir sus cifras, criminales concretan otro ataque en el Bajío

Se logró revertir la tendencia de los delitos en todo el país, aseguró el secretario de Seguridad y Protección Ciudadana, Alfonso Durazo Montaño.

Explicó que en abril de este año se registraron dos mil 950 homicidios dolosos en México, mientras que en marzo hubo tres

mil personas asesinadas. Guanajuato, sin embargo, se mantiene como la entidad con mayor incidencia. En ese sentido, unas horas después de que Durazo lanzara las cifras oficiales, fue atacado el coordinador operativo de seguridad en Tarimoro, Juan Francisco Alejandri Vazquez.

El crimen organizado dicta la agenda en esa entidad, pese al despliegue de al menos dos mil 200 elementos de la Guardia Nacional. Este ambiente de inseguridad derivó en las protestas del martes pasado en distintos puntos de Guanajuato donde la sociedad civil exigió tranquilidad.

Durazo resaltó que para reducir el homicidio doloso se ha registrado un esfuerzo importante en entidades como Sinaloa, Durango, Coahuila y Tamaulipas.

Al presentar sus datos, detalló que en torno a los feminicidios "afortunadamente también hay una tendencia a la baja", al igual que en secuestros, extorsión y robos en general.

"La verdad, no cesan las descalificaciones con este tema y otros", dijo el presidente de México, Andrés Manuel López Obrador. "Entonces, ¿qué puedo decir? Pues que vamos a seguir, como todos los días, garantizando la paz y la tranquilidad". **Pág. 4**

REGRESAN A CLASES EN COREA DEL SUR
ESTUDIANTES, en una cafetería con protectores de plástico, ayer.
pág. 18



Foto: AP

OMS registra cifra récord de positivos en un día: 106 mil

- **Casi** dos tercios de los nuevos casos en sólo 4 naciones; el organismo advierte aún largo trecho **pág. 19**
- **En Brasil** transmisión sin freno; es el tercer país con más contagios; abren uso de hidroxiclороquina

La Razón



DE MÉXICO

www.razon.com.mx

JUEVES 21 de mayo de 2020 » Nueva época » Año 12 Número 3412

PRECIO » \$10.00

COVID-19
PONE EN ALERTA AL MUNDO

LUZ VERDE A ESCUELAS HASTA SEPTIEMBRE

Va Sheinbaum por retorno escalonado a 4 meses y con pruebas masivas

Por **K. Mora, O. Carvajal y A. López**

LA JEFA de Gobierno mantiene semáforo rojo hasta el 15 de junio; sólo vuelven el 1º esenciales a los que suma producción de cerveza

APERTURA limitada de micronegocios, hoteles, restaurantes y cines, cuando ocupación de camas hospitalarias sea menor de 65%

PERFILA detectar grupos de riesgo de Covid y otras enfermedades casa por casa; usará reactivos avalados por Cofepris

AYER en el país, la cifra más alta de decesos: 424 en 24 horas; número de contagios por séptimo día consecutivo, mayor a 2,000

SIN VACUNA la cura más eficaz ante la pandemia es quedarse en casa, afirma el Presidente **págs. 4 y 13**

Medidas de salud pública y del trabajo

Limpeza constante de espacios, uso de cubrebocas, medidas de distanciamiento, lavado frecuente de manos y uso de gel antibacterial.

JUNIO JULIO AGOSTO SEPTIEMBRE

- OFINAS**
- Continúan cerradas; sólo actividades esenciales.
 - Horarios escalonados (4x10) y micronegocios.
 - Horarios escalonados (4x10) y retorno escalonado de corporativos.
 - "Nueva normalidad", medidas de distancia e higiene.

- PERSONAS VULNERABLES**
- Permanecen en aislamiento.
 - Permanecen en aislamiento.
 - Salidas necesarias y prioridad en negocios y transporte.
 - "Nueva normalidad".

- ESCUELAS**
- Básica, media y superior a distancia.
 - Básica, media y superior a distancia.
 - Básica, media y superior a distancia.
 - Regreso cuando las autoridades educativas y sanitarias lo definan.

- CINES Y TEATROS**
- Continúan cerrados.
 - Al 50% de aforo.
 - Al 60% de aforo.
 - "Nueva normalidad".
- RESTAURANTES Y HOTELES**
- Continúan cerrados.
 - Al 30% de aforo.
 - Al 60% de aforo.
 - "Nueva normalidad".
- PARQUES**
- Al 30% de capacidad.
 - Expansión de ciclovías.
 - Al 60% de capacidad.
 - "Nueva normalidad".

Fuente: GDMX



Foto: Especial

TELESESIÓN DE LA PERMANENTE HISTÓRICA... EIRRELEVANTE

LA PRIMERA reunión virtual transcurrió con problemas por el uso de la tecnología; "fue como charla de café" sin resultados: Julen Rementería. **pág. 7**

Tamaulipas abre batalla contra freno a renovables

El **gobernador** critica que Federación eche abajo inversión de 1,200 mdd en parques eólicos; advierte que no permitirá que de un plumazo tiren esfuerzo y confianza

Cenace litiga contra amparos de empresas que obtuvieron suspensiones para continuar actividad; AMLO ve exagerado y poco sensible ir contra acuerdo. **págs. 10 y 15**

REDUCCIÓN MÍNIMA DE ÍNDICES DELICTIVOS PESE A PANDEMIA

El **Secretariado** reporta en abril 2,472 homicidios dolosos, 144 menos que en marzo, 8 feminicidios menos...; Durazo da cuenta de contención de la violencia. **pág. 3**

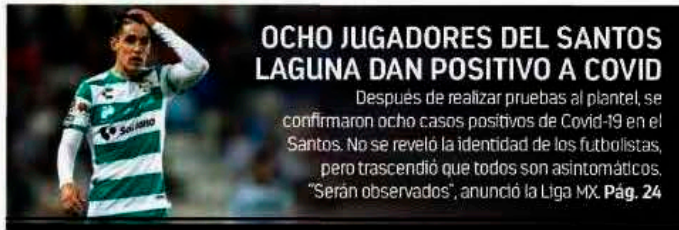
CIFRAS OFICIALES DE CASOS EN MÉXICO

56,594
Contagios, 2 mil 248 más en sólo 24 horas

6,090
Fallecimientos; hay 726 defunciones más sospechosas

HOY ESCRIBEN

- **Javier Solórzano**
En el día tras día (41) **pág. 2**
- **Bernardo Bolaños**
Renovables: El indiscreto estatismo de la progresia **pág. 10**
- **Gabriel Morales**
El regreso de Merkel **pág. 20**



OCHO JUGADORES DEL SANTOS LAGUNA DAN POSITIVO A COVID

Después de realizar pruebas al plantel, se confirmaron ocho casos positivos de Covid-19 en el Santos. No se reveló la identidad de los futbolistas, pero trascendió que todos son asintomáticos. "Serán observados", anunció la Liga MX. **Pág. 24**



LA DIVERSIDAD CULTURAL RENACE EN MEDIO DEL COVID

Pese a que los espacios culturales han cerrado sus puertas para prevenir el contagio del coronavirus, la actividad artística no ha parado. Hoy más que nunca los creadores refrendan su compromiso con el arte en el Día Mundial de la Diversidad Cultural. **Pág. 28**

DIARIO **ContraReplica** www.contrareplica.mx
PERIODISMO DE INVESTIGACIÓN

No. 420/ Año 02/ Jueves 21 de mayo de 2020. EJEMPLAR GRATUITO



Familiares de pacientes Ingresados por diversas enfermedades, algunos de ellos por Covid, esperan a las afueras del Hospital General, ayer, en medio de la pandemia. **Cuartoscuro**

SHEINBAUM PRESENTA SU RUTA HACIA "LA NUEVA NORMALIDAD"

CDMX, en rojo hasta 15 de junio

Si se mantiene la saturación de hospitales se extenderá la primera fase del desconfinamiento, aseguró la jefa de gobierno capitalino

POR LUIS BENÍTEZ

La jefa del gobierno de la Ciudad de México, Claudia Sheinbaum, aseguró que la capital se mantendrá en semáforo rojo por lo menos hasta el 15 de junio, al anunciar su plan hacia "la nueva normalidad". Si la saturación de los hospitales es mayor a 65 por ciento la ciudad se mantendrá en rojo; si va de 50 a 65 por ciento, en naranja; y a partir del 50 por ciento para abajo será amarillo y verde, detalló la mandataria capitalina. **Pág. 11**

LAS REGLAS DEL JUEGO

- **En semáforo rojo**, la minería, construcción, fabricación de equipo de transporte y la producción de cerveza se activan.
- **En color naranja**, se reabrirán restaurantes, hoteles y servicios religiosos con una afluencia de 30%; cines y teatros podrán operar con 50% de aforo. Regresarán empresas de hasta 30 empleados.
- **En semáforo amarillo**, volverán los trabajadores de las oficinas gubernamentales. Parques y explanadas podrán tener un aforo de 60%.
- **Semáforo verde**. Reabren las escuelas.

• REACTIVAN PRODUCCIÓN DE CERVEZA; ES UNA ACTIVIDAD ESENCIAL, AFIRMAN. **Pág. 14**

6,090
PACIENTES CON COVID HAN FALLECIDO EN MÉXICO

5,056,646
PERSONAS SE HAN CONTAGIADO CON CORONAVIRUS EN EL MUNDO

• PABLO SÁNCHEZ, EN LA CUERDA FLOJA POR ERRORES AL ENFRENTAR LA PANDEMIA. **Pág. 20**

DENUNCIAN ANTE FGR A ANA GUEVARA

A ella y a otros 5 funcionarios de la Conade se les acusa de cohecho, simular licitaciones y falsificación

POR VÍCTOR HUGO ARTEAGA

Al menos seis funcionarios de la Comisión Nacional de Cultura Física y Deportes (Conade), incluyendo su titular Ana Gabriela Guevara, fueron denunciados ante la Fiscalía General. Documentos en poder de *ContraReplica* muestran cómo una red de funcionarios de la dependencia federal, además de una operadora externa, la salapeña Armida Ramírez Corral, habrían planeado y ejecutado la adjudicación directa de un contrato por 16.9 millones de pesos, a cambio de un pago de 15% del valor total, a la empresa Cocinas Industriales Multifuncionales de Calidad S.A. de C.V. que tiene como representante legal a Carlos Solórzano. **Págs. 4-5**



Copia de la denuncia ante la Fiscalía y de conversaciones de la presunta extorsionadora.

PRESUME DURAZO CRÍMENES A LA BAJA

EL TITULAR de la Secretaría de Seguridad, Alfonso Durazo, aseguró que en abril cayó 1.6 por ciento la incidencia de homicidios dolosos, 10.25 por ciento la de feminicidios y 42 por ciento la de robos, según datos del Secretariado de Seguridad Pública, en medio de la emergencia sanitaria que invita a los ciudadanos a mantenerse en sus hogares. **Pág. 9**

37,188
robos fueron denunciados en el país en abril, 18,560 menos que en marzo

2,950
homicidios dolosos y 314 feminicidios ocurrieron en México el mes pasado

EN CIRCO, LA FUNCIÓN CONTINÚA PESE A VIRUS
PRESENTACIONES VÍA INTERNET, venta de verduras, palomitas y manzanas caramelizadas, organización de funciones especiales... el circo se ha reinventado en tiempos de coronavirus. **Pág. 10**

HONDUREÑO Y GAY, MIGRAR EN LA PANDEMIA
RONY PALACIOS trabajó 8 años en EU para comprarse la casa de su sueños en su Honduras natal, pero asaltos, acoso e invasión de su inmueble lo obligaron a huir hacia México. Ahora espera una visa humanitaria. **Pág. 6**



UNA DETECTIVE EN TACONES

En una entrevista para 24 HORAS, Geraldine Hakewill nos platica sobre su serie detectivesca que busca empoderar a las mujeres

VIDA+ P.18

RECUERDE, HOY NO CIRCULA

Por emergencia sanitaria todos los autos con esta terminación de placa no pueden circular, independientemente del holograma que tengan.



Nuestras redes sociales opinan

¿Consideras adecuado que la producción de cerveza sea considerada esencial en la Ciudad de México, lo que le permitirá reanudar operaciones el 1 de junio?



LA CFE SE INCONFORMA; EL CENACE INTERPONE RECURSO

En batalla legal, ganan 1er round energías renovables

Por orden judicial el Centro Nacional de Control de Energía suspendió el Acuerdo que limita la participación de la IP en la generación de energía eólica y solar, y permitió el arranque de 23 proyectos. El ordenamiento se derivó de una serie de suspensiones provisionales otorgadas a empresas afectadas. No obstante, el Cenace informó que interpuso un recurso de queja en contra de esa resolución ante el Tribunal Colegiado en Materia Administrativa **NEGOCIOS P. 17**

JUEVES 21 DE MAYO DE 2020
AÑO IX N° 2191 | CDMX



24 HORAS
EL DIARIO SIN LÍMITES

A largo plazo, la reapertura en la CDMX...

- En el mejor de los pronósticos, el semáforo epidemiológico pasará de rojo a naranja el 15 de junio; en el peor, a finales de ese mes.
- Las escuelas de todos los niveles no reabrirán hasta que el semáforo esté en verde; es decir, por lo menos hasta agosto.
- En la capital y en el resto del país, el fútbol en suspenso; el viernes, reunión de dueños de equipos. **CDMX Y DXT P.8 Y 21**

En esta contingencia mantente informado

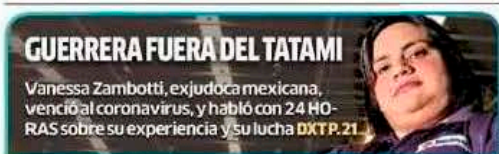


Con este código QR entras en contacto con nosotros. O envía "Suscribeme" al 55 1224 8024 y recibe 24 HORAS en tu celular.

Prevén expertos mayor deuda pública durante este año

El Centro de Investigación Económica y Presupuestaria (CIEP) calculó que al cierre de 2020, la deuda del Gobierno federal con respecto al PIB habrá aumentado 15% en comparación al año anterior. Los motivos: las últimas colocaciones de bonos de deuda en los mercados y un menor crecimiento económico **NEGOCIOS P.16**

GUERRERA FUERA DEL TATAMI



Vanessa Zambotti, exjudoca mexicana, venció al coronavirus, y habló con 24 HORAS sobre su experiencia y su lucha **DXT P. 21**

Dan alimento a familiares de pacientes



Arquera del Centro Médico, el Gobierno de la CDMX instaló un comedor para las personas que esperan información de sus enfermos. Todos los días se entregan 200 fichas. Muchos de ellos duermen en la calle **CDMX P.11**

EL TURISMO GANA: MANTIENEN LOS "PUENTES"

10 DE MAYO Y REACTIVACIÓN IMPACTARON CURVA MÉXICO P.3



Tras el relajamiento de medidas, en varias zonas del país, el número de contagios de Covid-19 no se detiene

424 MUERTES MÁS



HOY ESCRIBEN El calendario presentado por Claudia Sheinbaum es el primero con especificaciones claras y precisas sobre los momentos en los que el famoso semáforo de la Secretaría de Salud puede cambiar de color. **ADRIÁN TREJO P.4**



José Ureña P.3	Mauricio Toledo P.11	Enrique Castillo Pesado P.19
Adrián Trejo P.4	Omar Sánchez de Tagle P.14	Ana María Alvarado P.20
Dolores Colín P.6	Julio Patrón P.7	Enrique Camos P.16
Ricardo Monreal P.10		Raúl Sarmiento P.23

EL CLIMA VIERNES 22 DE MAYO ↑ 28°C ↓ 14°C Lluvioso

Jueves / 21.05.2020

CIUDAD DE MÉXICO
METRO WORLD NEWS

publimetr 

**Se duplica apoyo
de los bancos
a empresas
y particulares**

En sólo 15 días, al menos 3.2 millones de clientes optaron por diferir sus pagos. El 41% fueron negocios afectados. **Pág. 07**

Falta

1



día

CDMX iniciará reapertura el 15 de junio; colegios en agosto

Normalidad. El plan de CDMX contempla un semáforo basado en ocupación hospitalaria. Antros, bares y gimnasios serían los últimos en volver. En 2021 se mantendrán los puentes. **Págs. 02 y 03**



El mundo llega a 5 millones de casos de Covid en el día más negro de contagios

Pág. 06

En México. Los positivos alcanzaron 56 mil 594 mientras que las muertes por coronavirus aumentaron 424 y alcanzan los seis mil 090 fallecidos. / AP

¿Por qué el Tuca es de los técnicos más sólidos? **Pág. 11**



Toyota Sienna se vuelve híbrida

La japonesa rejuvenece su minivan y la dota de más tecnología y opciones de motor. **AutosRPM. 04**

Caliente

caliente.mx

Recibe de regalo*

\$400

¡Lleva la emoción del Casino a todos lados!

Conoce todos los juegos que Caliente.mx tiene para ti.



BAJA LA APP EN caliente.mx



*MÁS ESTILO PARA NUESTROS LEYENTES. PERMANECE SIEMPRE SIGUIENDO NUESTROS PASOS Y RESPONDIENDO RESPONSABILMENTE. CON EL FIN DE MEJORES DE ESTILO. CONSULTA SI TEMAS Y CONDICIONES EN CALIENTE.MX



@GEP_Consultoria



Grupo Estrategia Política



gcp.com.mx

152504

The New York Times

Late Edition Today, mostly sunny, less windy, high 66. Tonight, mainly clear, low 55. Tomorrow, sunshine, then clouds, possible showers, high 70. Weather map appears on Page B7.

VOL. CLXIX . . . No. 58,700 © 2020 The New York Times Company NEW YORK, THURSDAY, MAY 21, 2020 \$3.00

Waiting to Lock Down Cost 36,000 Lives, Estimate Says

By JAMES GLANZ and CAMPBELL ROBERTSON If the United States had begun imposing social distancing measures one week earlier than it did in March, about 36,000 fewer people would have died in the coronavirus outbreak, according to new estimates from Columbia University disease modelers.

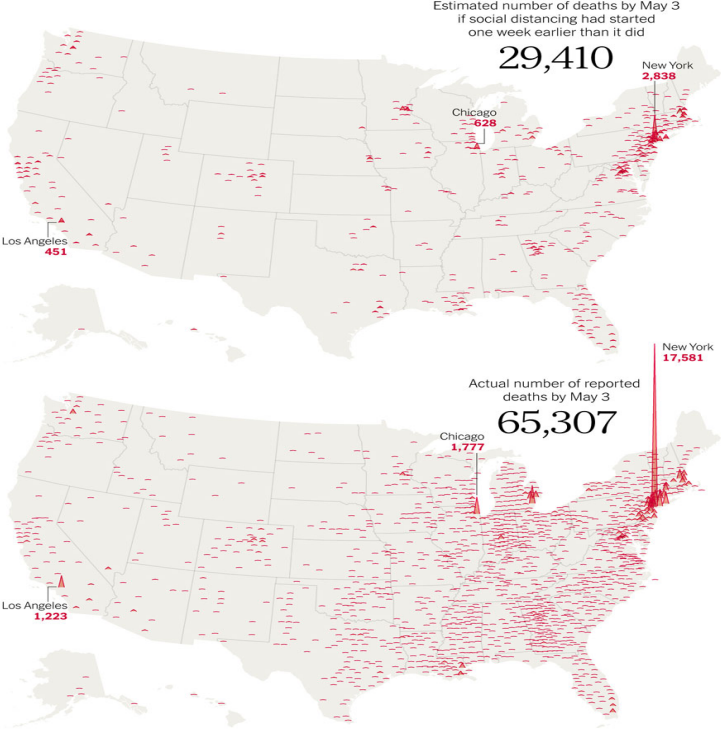
And if the country had begun locking down cities and limiting social contact on March 1, two weeks earlier than most people started staying home, the vast majority of the nation's deaths — about 83 percent — would have been avoided, the researchers estimated.

Under that scenario, about 54,000 fewer people would have died by early May. The enormous cost of waiting to take action reflects the unforgiving dynamics of the outbreak that swept through American cities in early March. Even small differences in timing would have prevented the worst exponential growth, which by April had subsumed New York City, New Orleans and other major cities, the researchers found.

"It's a big, big difference. That small moment in time, catching it in that growth phase, is incredibly critical in reducing the number of deaths," said Jeffrey Shaman, an epidemiologist at Columbia and the leader of the research team.

The findings are based on infectious disease modeling that gauges how reduced contact between people starting in mid-March slowed transmission of the virus. Dr. Shaman's team modeled what would have happened if those same changes had taken place one or two weeks earlier and estimated the spread of infections and deaths until May 3.

The results show that as states reopen, outbreaks can easily get out of control unless officials closely monitor infections and immediately clamp down on new flare-ups. And they show that



Source: "Differential Effects of Intervention Timing on COVID-19 Spread in the United States," by Sen Pei, Saikiran Kandula and Jeffrey Shaman, Columbia University

HOSPITALS RETOOL FOR NEXT BATTLES AS NATION REOPENS

50 States, 50 Tactics and a Lot of Risks

By SARAH MERVOSH and AMY HARMON

In Connecticut, flags that had been lowered during the somber peak of the coronavirus pandemic were raised to full-staff on Wednesday to signal a return to business.

In Kentucky, gift shops creaked open their doors. And across Alaska, restaurants, bars and gyms, which have been open to small numbers of customers for weeks, were getting ready to rev back up to full capacity. "It will all be open," Gov. Mike Dunleavy announced, "just like it was prior to the virus."

The United States has crossed an uneasy threshold with all 50 states beginning to reopen in some way, two months after the coronavirus thrust the country into lockdown. But there are vast variations in how states are deciding to open up, with some forging far ahead of others.

The increasing moves to lift restrictions on businesses — or at least open up outdoor spaces like beaches and state parks — reflect the immense political and societal pressures weighing on the nation's governors, even as epidemiologists remain cautious and warn of a second wave of cases.

With millions of people out of work and many Americans entering their third month isolated at home, the push to take action rivals what states faced at the beginning of the crisis, when governors were urged to shut down.

"You have 50 different governors doing 50 different things," said Andrew Noymer, an associate professor of public health at the University of California, Irvine. "There will be states that open too soon or states that are too conservative. It is hard to thread the needle."

But if reopening has become a buzz word among governors — many states have issued sweeping documents with color-coded plans to "rebound" and "bounce back" — life remains far from normal in most places across America. Even in Georgia, which opened many businesses last month ahead of other states, restaurants are seeing only about 15 percent of normal traffic, according to data published by OpenTable, a restaurant reservation website.

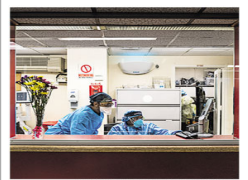
The White House has said that states should have a "downward

By SHERI FINK

Across New York City, hospitals have moved into a new phase in their battle against the coronavirus.

In the city that was hit hardest by the pandemic in the United States, the number of new patients and the daily death toll have dropped sharply. Many of the refrigerated trucks filled with bodies are gone. Doctors no longer routinely plead for help in makeshift protective gear. The emergency room at Elmhurst Hospital in Queens, once overwhelmed, treats barely a third of the people it did before the outbreak.

"It's like someone turned off the hose," said Dr. Eric Wei, an emergency medicine physician and senior vice president of quality for NYC Health & Hospitals, the pub-



Elmhurst Hospital in Queens has put up plexiglass barriers.

lic health care system, referring to patient numbers in recent weeks. "There's a huge psychological desire to be like, 'Whew, we're through the worst of it,'" he said, but cautioned, "It's a challenge to fight that human nature to over-relax or say now we can just go back to how things used to be."

Hospital executives and doctors, wary about what comes next as the city looks to ease out of its near lockdown, are asking whether this is a lull before a new wave of cases or a less chaotic slog. At hospitals, staff members are preparing for both possibilities.

Health workers are still tending to nearly 500 critically ill Covid-19 patients, many of whom are admitting fewer than 100 new patients a day, down from the peak of nearly 1,700 daily in late March and early April, according to the city's health department. Doctors

Continued on Page A14

Xi, Not Wasting Crisis, Solidifies His Dominance

By STEVEN LEE MYERS and CHRIS BUCKLEY

Before an adulatory crowd of university professors and students, China's leader, Xi Jinping, offered a strikingly bold message about the global coronavirus pandemic. Summoning images of sacrifice from Communist Party lore, he told them that the calamity was ripe with possibility for China.

"Great historical progress always happens after major disasters," Mr. Xi said during a recent visit to Xi'an Jiaotong University. "Our nation was steered and grew up through hardship and suffering."

Mr. Xi, shaped by his years of adversity as a young man, has seized on the pandemic as an opportunity in disguise — a chance to redeem the party after early mistakes let infections slip out of control, and to rally national pride in the face of international ire over those mistakes. And the state propaganda machine is aggressively backing him up, touting his leadership in fighting the pandemic.

Now, Mr. Xi needs to turn his exhortations of resolute unity into action — a theme likely to underpin the National People's Congress, the annual legislative meeting that opens on Friday after a monthslong delay.

He is pushing to restore the pre-pandemic agenda, including his signature pledge to eradicate extreme poverty by this year, while cautioning against complacency that could let a second wave of infections spread.

He must do all this while the country faces a diplomatic and

'Just Too Much': Floods Strike Battered Michigan

Thousands Flee Homes as a Dam Gives Way Amid Virus Fears

By KATHLEEN GRAY and JULIE BOSMAN

MIDLAND, Mich. — Along Main Street in the central Michigan city of Midland, residents crowded the sidewalk on Wednesday, watching the rising waters of the Tittabawassee River in stunned despair. Floodwaters lapped less than a block away, and a row of businesses, their electricity cut off, stood dark and quiet.

For many, including Jeff De Vaney, the owner of Amazing Deli, the sight was pain on top of pain. Mr. De Vaney was hoping to fully reopen his sandwich shop soon and begin to recoup the revenue he has lost during the coronavirus crisis. He had just brought in portable coolers to store all the extra stock he expected to need.



After days of heavy rain, two dams on the Tittabawassee River failed and Midland was flooded.

Gov. Gretchen Whitmer, a Democrat who has clashed with Republicans over the state's response to the coronavirus, found herself in an ever more complicated position: urging residents to flee their homes to avoid the rising waters while maintaining social distancing to avoid the spreading virus. Midland County has had 76 known cases, a relatively small number in a battered state.

"It's hard to believe that we're in the middle of a 100-year crisis, a global pandemic, and we're also dealing with a flooding event that looks to be the worst in 500 years," Ms. Whitmer said.

For years, federal regulators had warned that a dam in nearby Edenville Township could rupture. They had chided its corporate owner, Boyce Hydro Power,

Continued on Page A24

Labs Step Up Race to Be First, Or Even 4th, to Find a Vaccine

This article is by Carl Zimmer, Knut Sheikh and Noah Weiland.

In a medical research project nearly unrivaled in its ambition and scope, volunteers worldwide are rolling up their sleeves to receive experimental vaccines against the coronavirus — only months after the virus was identified.

Companies like Inovio and Pfizer have begun early tests of candidates in people to determine whether their vaccines are safe. Researchers at the University of Oxford in England are testing vaccines in human subjects, too, and say they could have one ready for emergency use as soon as September.

Moderna on Monday announced encouraging results of a safety trial of its vaccine in eight volunteers. There were no published data, but the news alone kindled hopes and sent the com-

pany's stock soaring. Animal studies have raised expectations, too. Researchers at Beth Israel Deaconess Medical Center in Boston on Wednesday published research showing that a prototype vaccine effectively protected monkeys from infection with the virus.

The findings will pave the way to development of a human vaccine, said the investigators. They have already partnered with Janssen, a division of Johnson & Johnson.

In labs around the world, there is now cautious optimism that a coronavirus vaccine, and perhaps more than one, will be ready sometime next year.

Scientists are exploring not just one approach to creating the vaccine, but at least four. So great is the urgency that they are combining trial phases and shortening a

Continued on Page A11

INTERNATIONAL A17-18 'Judgment Day' for Abbas

The Palestinian leader's decision to end security cooperation with Israel raised fears of a conflagration. PAGE A17

Lining Up to Vote, Virus or No

With little protection against the pandemic, Burundi went to the polls to replace a long-ruling leader. PAGE A18



TRACKING AN OUTBREAK A4-16 Entanglements for Vaccine Czar

Dr. Moncef Slaoui is trying to untie pieces of his stock portfolio and links to big pharmaceutical interests. PAGE A11

For Car Owners, an Old Chore

Drivers got a two-month reprieve from moving their cars for street sweepers. But that ended this week. PAGE A12

BUSINESS B1-7 The Long Intermission

The economy's reliance on big, live events has been growing for years, and the pause of these gatherings is taking a toll, socially and economically. PAGE B1

NATIONAL A19-25 Telescope Named for Pioneer

A telescope dedicated to pursuing dark matter energy will be named after Nancy Grace Roman, NASA's first chief astronomer. PAGE A19

Pompeo Defends Firing

The secretary of state refused to explain why he sought the dismissal of his department's watchdog. PAGE A25

SPORTS THURSDAY B8-9 A Crossroads for Gymnastics

With a prominent coach barred because of emotional abuse, gymnasts are demanding broader change. PAGE B8

ARTS C1-8 Maximizing Her Potential

Janelle Monáe, pop singer and star of films like "Moonlight," plays the lead in Amazon's "Homecoming." PAGE C1

Strolling Old-School Brooklyn

Michael Kimmelman, our architecture critic, chats with a fourth-generation Brooklynite and historian. PAGE C1



THURSDAY STYLES D1-6 Paparazzi in a Time of Masks

More FaceTime means less face time, but the celebrity photographers are still shooting away. PAGE D1

Back to Help With Money Woes

Suze Orman, America's favorite financial adviser, was trying out retirement. Cue economic Armageddon. PAGE D1

EDITORIAL, OP-ED A26-27 Gail Collins

PAGE A26



The Washington Post

Prices may vary in areas outside metropolitan Washington.

SU V1 V2 V3 V4

Mostly cloudy, cool 66/59 • Tomorrow: T-storms 74/64 BS

Democracy Dies in Darkness

THURSDAY, MAY 21, 2020 • \$2

A Rome restaurant can seat diners again. Its owner worries: Will any come?



Remade, reopened but not reassured

BY CHICO HARLAN AND STEFANO PITRELLI IN ROME

Out front, a chalkboard displayed the day's menu, and back in the kitchen, a chef wearing a mask and gloves had just made the pappardelle and fettuccine. It was noontime. The double doors to Zia Rilla swung open. The restaurant, remade for the pandemic, was serving lunch and dinner for the first time in 72 days.

Its tables were spaced apart, each marked off by blue painter's tape. Its capacity had been reduced by more than half, to 12 seats. A black spiral notebook sat on a back table, a log for customers' names and phone numbers that would help if contact tracing

ever became necessary. "I am anxious," said the owner, Enrica Sutriani, 66. In a country facing all sorts of risks in getting back to normal, it was unclear whether anybody would come through the door or whether Italy — so defined by the din and joys of dining — could reclaim one of its most emblematic traits.

Restaurant industry groups have warned of mass-scale closures. Across Rome, hundreds of places stayed shuttered this week, even as the government dropped its 10-week ban on sit-down dining. Sutriani said she was reopening as a trial: a few weeks to figure out whether her restaura-

SEE RESTAURANT ON A16



PHOTOS BY GINEVRA SAMMARTINO FOR THE WASHINGTON POST
TOP: Enrica Sutriani, owner of Zia Rilla, and her husband, Stefano Ryan, hope more patrons will return. "We're in survival mode," Ryan said. ABOVE: The scene at Zia Rilla on Tuesday.

U.S., China feud anew, with Taiwan in the mix

BY GERRY SHIH, EVA DOU AND ANNE GEARAN

Rising tensions between the United States and China brought fresh mudslinging Wednesday as a sharp dispute over responsibility for the coronavirus pandemic spills into new forums such as Taiwan.

In the span of several hours, the feud swung from Taipei to Beijing to the Internet, where an animated "credibility test" on Chinese state TV's Twitter feed mocked Secretary of State Mike Pompeo.

President Trump then lashed out at China for a "worldwide killing" from covid-19 — part of messages that could become talking points in the presidential election campaign.

The White House salvos have sought to keep a focus on China's early response to the virus and what Trump has called a "China-centric" defense at the World Health Organization. China, in turn, has portrayed itself as a good global citizen willing to work with the United Nations and other countries to defeat the pandemic.

But the longer-range Trump strategy appeared aimed at deflecting attention from the U.S. handling of the pandemic — including the sometimes conflicting messages from the Trump administration and health ex-

SEE CHINA ON A17

Class of 2020: Graduating into a pandemic

They can't remember a time when the twin towers touched the clouds over Manhattan, or when the United States was not at war. They lived through the Great Recession. Now, they're advancing into a world upended by the coronavirus. Pages A12-A13



Government-run quarantine remains a rare U.S. remedy

BY CHELSEA JANES

In Hong Kong, anyone known to have been exposed to the novel coronavirus was dispatched by authorities to a government-run facility to quarantine for two weeks. Recently, officials announced that weeks had passed with no new locally transmitted coronavirus cases.

In South Korea, people with moderate symptoms were ordered to decamp to isolation centers. That country's response to the virus is hailed as a model

for the world. But even as centralized, out-of-home quarantine and isolation appeared helpful in breaking the chain of transmission in other countries, the United States has remained largely resistant to isolating people in government-run centers away from their homes. And in places where voluntary isolation facilities are available, local officials are finding fewer people taking advantage of them than expected.

It's a reflection, experts said, of cost and conflicting priorities, of

cultural norms and mistrust of government. Although great time and effort are being devoted to testing for the virus, treating the ill and tracking those who are exposed, isolation centers have received relatively scant attention. Then there are the associated costs, for government and for people taken out of the workforce.

Americans' suspicions about government intervention also mean large swaths of the population — especially immigrants and

SEE ISOLATION ON A20

Trump threatens states over plans for mail-in voting

SAYS MICH., NEV. FUNDING MAY BE WITHHELD

Cites fraud risk despite GOP absentee balloting push

BY AMY GARDNER, JOSH DAWSEY, JEFF STEIN AND JOHN WAGNER

President Trump on Wednesday escalated his campaign to discredit the integrity of mail balloting, threatening to "hold up" federal funding to Michigan and Nevada in response to the states' plans to increase voting by mail to reduce the public's exposure to the coronavirus.

Without evidence, Trump called the two states' plans "illegal," and he incorrectly claimed that Michigan's "rogue" secretary of state is planning to mail ballots to all voters. The state is planning to send applications for mail-in ballots to all voters — not ballots themselves.

"This was done illegally and without authorization by a rogue

Secretary of State," Trump tweeted about Michigan. "I will ask to hold up funding to Michigan if they want to go down this Voter Fraud path!"

Trump later corrected the error and suggested he would not need to withhold federal money, but he did not retreat from his claim that both states are taking steps that will encourage voter fraud. A spokesman for the Trump campaign asserted that the Michigan secretary of state did not have legal authority to send ballot applications to all voters, a claim that she disputed.

Speaking to reporters later at the White House, the president claimed without proof that mail-in ballots lead to "forgeries" and "thousands and thousands of fake ballots."

"I think just common sense

SEE TRUMP ON A6

A backlogged IRS spells long waits for taxpayers

Pandemic adds to woes for agency already facing cuts, outdated systems

BY LISA REIN

The Internal Revenue Service had barely begun bringing its lowest-paid workers back to the office in late April when someone in the Philadelphia call center came down with a fever, forcing the third-floor staff to head home.

Within two days, an employee in the processing center in Kansas City, Mo., who routes paper checks for deposit was sick with symptoms of the novel coronavirus, too. Then the husband of a woman in accounts management in the Covington, Ky., office tested positive, leading managers to pre-

sume that she was infected. The three service centers, among 10 campuses nationwide where the IRS is trying to reinstate 11,000 employees, had to partially close for a week for deep cleaning.

The infections were just the first hurdle for an agency desperate to reconnect with tens of millions of taxpayers it has struggled to serve since late March.

The tax behemoth that touches virtually every American has made the government's most aggressive effort so far to recall its workforce. But like other federal agencies following President Trump's order to reopen the country, the IRS is struggling to ensure the safety of its employees as it tries to chip away at a crushing backlog and serve the public.

The staffing shortage will pro-

SEE IRS ON A10

Promises of fast vaccine risk warping views further

BY ISAAC STANLEY-BECKER

The question was posed bluntly to the nearly 100,000 members of a Facebook group devoted to ending Pennsylvania's stay-at-home orders, with a user writing, "If there was a vaccine for coronavirus would you be likely to take it?"

"Absolutely not."

"No."

"Never."

The resoundingly negative answers streamed forth, generating 1,700 comments and providing a window into brewing resistance to a potential coronavirus vaccine that experts say offers the surest path back to normal life.

Some of the same online activists who have clamored to resume economic activity, echoing President Trump's call to "liberate" their states from sweeping restrictions, are now allying themselves with a cause on the political fringe — preemptively proswearing a vaccine. To further their baseless claims about the dangers of vaccines and to portray the scientific process as reckless, they have seized on the brisk pace

SEE VACCINE ON A7

More coverage

2nd wave: Southern areas that reopened are at risk, models show. A8

Antibody study: 325,000 people will be tested over 18 months. A11

Britain: A confounding number of deaths of minority doctors. A15

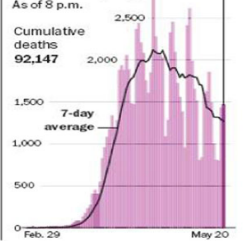
To Zoom or not to Zoom: A review of video-chat platforms. A18

Small businesses: Congress may extend loan forgiveness period. A19

Traffic: In Maryland and Virginia, reopened areas see more travel. B1

TV: Pandemic programming may be a harbinger of lean times ahead. C1

New deaths in the U.S., by day



IN THE NEWS

Catastrophic flooding Communities along Michigan's Tittabawassee River were deluged after dams burst amid historic rainfall. A2

THE NATION Leaked calls of Biden and Ukraine's president shed heat, little light. A4

THE REGION Volunteer historians spend newfound time transcribing the past. B1

LOCAL LIVING No equipment? No problem. Hack your home workout with some common household items.



BUSINESS NEWS	A18
COMICS	C5
LOTTERIES	B2
OPINIONS	A1
OPINION PAGES	A21
SPORTS	C9
TELEVISION	C8
WEATHER	B6
WORLD NEWS	A14

CONTENT © 2020 The Washington Post Year 143, No. 165
0 7 0 6 2 8 2 1 1 0 0 3

THE WALL STREET JOURNAL

THURSDAY, MAY 21, 2020 ~ VOL. CCLXXV NO. 119 WSJ.com *** \$4.00
DOW JONES ***** DJIA 24575.90 ▲ 369.04 1.5% NASDAQ 9375.78 ▲ 2.1% STOXX 600 342.82 ▲ 1.0% 10-YR. TREAS. ▲ 10/32, yield 0.679% OIL \$33.49 ▲ \$1.53 GOLD \$1,750.60 ▲ \$6.40 EURO \$1.0980 YEN 107.52

What's News

Business & Finance

U.S. authorities arrested a former Green Beret and his son, alleging they helped smuggle Ghosn out of Japan, where the ex-Nissan chairman had been charged with financial crimes. **A1**

◆ **Ford** stopped assembly lines at key factories in Chicago and Michigan, the latest sign of the risks posed by Covid-19 amid efforts by firms to resume work. **B1**

◆ **Target** said quarterly sales surged, driven initially by on-line shoppers stockpiling essentials and more recently by demand for items like electronics and apparel. **B1**

◆ **Chinese companies** could be forced to give up their listings on American stock exchanges under legislation approved by the Senate. **B1**

◆ **Fannie and Freddie** should hold \$240 billion in capital after they are returned to private ownership, a top regulator said. **A2**

◆ **Fed officials** began contemplating in April how to provide more monetary stimulus for the economy, meeting minutes show. **A2**

◆ **Major U.S. stock indexes** rose, with the Dow Industrial, S&P 500 and Nasdaq advancing 1.5%, 1.7% and 2.1%, respectively. **B11**

◆ **Apple and Alphabet's** Google released technology to help governments track the spread of the coronavirus through contact-notification apps. **B3**

◆ **BlackRock** is proposing that a key group of Argentina's creditors accept greater losses in a restructuring of the country's debt. **B10**

World-Wide

◆ **The Supreme Court** blocked Congress from receiving grand-jury materials from Mueller's investigation of Russia's interference in the 2016 election, likely extending review of the case past November's election. **A1**

◆ **The U.S. hit a milestone** in the coronavirus pandemic as all 50 states have now begun reopening, working to revive their economies after lengthy shutdowns. **A7**

◆ **A Chinese political** conclave that had been delayed by the coronavirus will give Xi an opportunity to lay out his economic goals and return to sidelined priorities. **A18**

◆ **Pompeo lashed out** at critics and press leaks, saying he advised Trump to terminate the State Department's inspector general while denying he did so as retaliation. **A4**

◆ **Trump stepped up** his criticism of voting by mail, threatening to withhold federal funds from Michigan and Nevada over their efforts to expand the practice. **A3**

◆ **A Senate panel** authorized a subpoena in its probe of the work that Joe Biden's son Hunter did for a Ukrainian natural-gas company. **A4**

◆ **NASA's top human-exploration official** resigned abruptly over what a person familiar with the details described as alleged contracting improprieties. **A4**

◆ **Palestinian officials** vowed to press ahead with canceling all agreements with Israel in response to a potential move by Israel to annex parts of the West Bank. **A9**

Floodwaters Hit Michigan After Two Dams Are Breached



SUBMERGED: Parts of Midland, Mich., were several feet underwater Wednesday after floodwaters overtook two dams. Residents from several cities in central Michigan were ordered to evacuate after the breaching. **A3**

Ex-Green Beret, Son Arrested In Ghosn Escape From Japan

A former Green Beret and his son helped smuggle auto titan Carlos Ghosn out of Japan inside a musical-equipment box late last year, U.S. authorities alleged in arresting the two men early Wednesday in Massachusetts.

In complaints filed with the arrests, federal prosecutors said they were acting on a request from Japanese authorities to extradite Michael Taylor and his son, Peter Taylor, for their alleged roles in helping

By Mark Maremont in Boston and Nick Kostov in Paris

Mr. Ghosn escape from Japan. An attorney for the men didn't respond to requests for comment. At an initial court hearing Wednesday afternoon, the attorney said he needed to speak to his clients before deciding how to proceed.

Mr. Ghosn, a former chief executive and chairman of Nissan

Motor Co., had been charged in Japan with financial crimes and was living in a court-monitored Tokyo house when he suddenly disappeared from the country in late December. He turned up in Lebanon and said he had fled Japan because he didn't feel that he would be able to get a fair trial there.

The arrests are the latest twist in a cinema-worthy plot. Michael Taylor, 59 years old, allegedly helped Mr. Ghosn sneak onto a private jet at an

Osaka airport by hiding him in a large box normally used for musical equipment, The Wall Street Journal reported shortly after the escape. Mr. Ghosn changed planes in Turkey and remains in Lebanon.

Mr. Ghosn has refused to discuss the details of his escape, saying he doesn't want to get the people who helped him into legal trouble. His spokeswoman declined to comment on the arrests.

Please turn to page A7

Justices Halt Full Mueller Release For Now

Supreme Court action dims House's hope of getting Russia-probe details before election

BY BRENT KENDALL

WASHINGTON—The Supreme Court blocked Congress from receiving grand-jury materials from Robert Mueller's investigation of Russia's interference in the 2016 election, likely extending review of the case past November's election.

The court, in a written order Wednesday, granted an emergency request by the Trump administration to keep the materials secret while it mounts a full high court appeal against their release.

The justices' action increases the likelihood that the information will remain shielded through Election Day, unless the court decides to make special accommodations to speed up the case this summer or backtracks from Wednesday's order and decides not to give the case a full review. The justices didn't explain their reasoning in the short announcement.

House Speaker Nancy Pelosi (D., Calif.) said her chamber had a longstanding right to seek grand-jury information, which was requested by the Democratic-led House Judiciary Committee. "The Justice Department's continued delay is part of a pattern of the administration hiding the truth from the people."

Please turn to page A4

◆ **GOP senators** revive scrutiny of Hunter Biden..... **A4**

The Day the Coronavirus Nearly Broke the Markets

Few realize how close to collapse financial system came on March 16

By JUSTIN BAEK

An urgent call reached Ronald O'Hanley, State Street Corp.'s chief executive, as he sat in his office in downtown Boston. It was 8 a.m. on Monday, March 16.

A senior deputy told him corporate treasurers and pension managers, panicked by the growing economic damage from the Covid-19 pandemic, were pulling billions of dollars from certain money-market funds.

This was forcing the funds to try to sell some of the bonds they held.

But there were almost no buyers. Every body was suddenly desperate for cash.

He and the deputy, asset-management executive Cyrus Taraporevala, had spoken the night before, wrestling with how investors would respond to an emergency interest-rate

cut from the Federal Reserve.

Now, they had their answer. In his 34 years in finance, Mr. O'Hanley had weathered plenty of meltdowns, but never one like this.

"The market is fearing the worst," Mr. O'Hanley told him.

March 16 was the day a microscopic virus brought the financial system to the brink. Few realized how close it came to going over the edge entirely.

The Dow Jones Industrial Average plunged nearly 13% that day, the second-biggest one-day fall in history. Stock-market volatility spiked to a record high. Investors struggled to unload even safe bonds, like Treasury bills. Companies and government officials were losing access to the lending market.

Please turn to page A10

cut from the Federal Reserve.

Now, they had their answer. In his 34 years in finance, Mr. O'Hanley had weathered plenty of meltdowns, but never one like this.

"The market is fearing the worst," Mr. O'Hanley told him.

March 16 was the day a microscopic virus brought the financial system to the brink. Few realized how close it came to going over the edge entirely.

The Dow Jones Industrial Average plunged nearly 13% that day, the second-biggest one-day fall in history. Stock-market volatility spiked to a record high. Investors struggled to unload even safe bonds, like Treasury bills. Companies and government officials were losing access to the lending market.

Please turn to page A10

All 50 States Begin Reopening



Patrons lunched outdoors in Greenwich, Conn., on Wednesday. All 50 states have now begun reopening, after months of shutdowns designed to curb the spread of the virus. **A7**

INSIDE



SPORTS

Basketball, invented to be played indoors, has never looked so risky. **A14**



BUSINESS & FINANCE

As its factories reopen, Harley-Davidson plans to make fewer models. **B2**

Berlin's New Airport Is Set to Open Just When No One's Flying

'Phantom' airport took decades to build and was prepared for a traffic surge

By RUTH BENDER

BERLIN—The coronavirus pandemic is wreaking havoc on international travel, but Berlin Brandenburg Airport, Germany's most notorious white elephant, is finally set to open—nine years behind schedule and three times over budget.

Udo Haase, former mayor of Schönefeld, the municipality where the airport's buildings have been sitting empty for nearly a decade, said the timing of the launch, now scheduled for the fall, is a fitting coda to the "tragicomedy" of its history.

"I've received eight or nine invitations for openings" through the years, said Mr. Haase, who spent a good part of his three decades in office fighting for the airport to happen—by relocating entire villages to building infrastructure to cope with an expected surge in traffic.

Late last year, he retired with a heavy heart after failing to accomplish a life goal: cutting the ribbon on an operational terminal. His leaving party was held in the airport's empty halls.

But the airport's chief executive says the health crisis

Please turn to page A2

Scientists Back Ban On Mass Gatherings

By BOJAN PANCEVSKI

Some scientists looking for ways to prevent a return to exponential growth in coronavirus infections are zeroing in on a new approach: Focus on avoiding superspreading events.

The theory is that banning mass public events where hundreds of attendees can infect themselves in the space of a few hours, along with other measures such as wearing face masks, might slow the pace of the new coronavirus's progression to a manageable level even as shops and factories reopen.

Researchers believe the explosive growth of coronavirus infections that overwhelmed hospitals in some countries was primarily driven by such events this year—horse races in Britain, carnival festivities in the U.S. and Germany, or a soccer match in Italy.

The study of superspreading events can help scientists better understand how the virus can propagate in crowded conditions—in offices, schools, churches, gyms and public transportation—and guide governments in regulating such public occasions as weddings, trade conferences and sporting events.

There is little doubt about the mechanisms involved in superspreading events. A study published by the National Academy of Sciences in the U.S. last week found that one minute of loud speech was enough to produce thousands of droplets that remain airborne for about 12 minutes, potentially able to infect anyone in the area. Similar studies have shown that virus-laden aerosols, particles smaller than droplets, can levitate for hours after being released.

Please turn to page A8

CONTENTS	Markets..... B11
Business News..... B10	Opinion..... A15-17
Business News..... B3-6	Sports..... A14
Crossword..... A14	Technology..... B4
Equities..... B7	U.S. News..... A2-4
Heard on Street..... B12	Weather..... A14
Life & Arts..... A12-13	World News..... A9-18

NUMÉRO DOUBLE
JEUDI 21 - VENDREDI 22 MAI 2020
TOUT-PÂLE - N° 2349
2,80 € - FRANCE MÉTROPOLE
FONDATEUR: JACQUES DELORS, THIÉRY
DIRECTEUR: JÉRÔME FENOGUOLO

Le Monde



ETGAR KERET
REMÈDE À LA SOLITUDE

JOYCE CAROL OATES
MORCEAUX CHOISIS

LE MONDE
DES LIVRES

Dettes sociale, dépendance: le projet de l'exécutif

► Le gouvernement s'apprête à présenter deux projets de loi sur le remboursement de la dette sociale et la création d'une branche dépendance

► Afin d'amortir l'impact de la pandémie, l'exécutif repousse de neuf années supplémentaires, donc jusqu'en 2033, l'apurement du passif social

► Le projet permet ainsi de financer les « déficits futurs » liés à la crise économique, dont le montant est estimé à 92 milliards d'euros pour 2020-2023

► Dans l'autre volet législatif est envisagée la création d'une cinquième branche, consacrée à la dépendance, au sein de la « Sécu », à partir de 2024

► Il s'agit ainsi de renforcer des « dépenses nouvelles » en faveur des personnes âgées ayant subi une « perte d'autonomie »
PAGE 10

LES TRAVAILLEURS INDÉPENDANTS, SEULS FACE À LA CRISE

► Esthéticiennes, avocats, chauffeurs de taxi: ils sont à leur compte et leur activité a plongé
► Ils n'ont pas droit au chômage technique et ont dû puiser dans leurs économies
► Beaucoup restent cependant optimistes et n'entendent pas passer au salariat

PAGES 14-15



De gauche à droite et de haut en bas, Albina Fernandes, assistante de vie à Paris, Anna Zingarelli, professeure de yoga à Bordeaux, Charlotte Bondue, graphiste à Lille, Sandry Gerwaix, ambulancier et chauffeur de taxi près de Lyon.



Climat

Le confinement a ralenti le réchauffement

Selon une étude, la réduction drastique de l'activité économique a eu pour effet de réduire considérablement les émissions de gaz à effet de serre
PAGES 18-19

Municipales

Le dilemme de Matignon pour le second tour

Le gouvernement a jusqu'au 27 mai pour décider de la date du second tour des municipales. En juin, comme le souhaitent nombre d'élus, ou à la rentrée, pour des raisons sanitaires
PAGE 4 ET ÉDITORIAL PAGE 29

Justice
La notion d'« emprise » au cœur de l'affaire Tariq Ramadan

PAGE 9

Lubrizon
Deux radiateurs électriques seraient à l'origine de l'incendie

PAGE 20

Automobile
Renault songe à fermer trois usines et à restructurer Flins

PAGE 12

Spectacles
Des contraintes sanitaires sévères pour une réouverture

PAGE 25

LE REGARD DE PLANTU

Allez! Va à l'école! C'est toujours mieux que de passer la journée à regarder des films de science-fiction!



Entretien

Philippe Descola: « Nous sommes devenus des virus pour la planète »

L'anthropologue de la nature critique un capitalisme qui « tue les conditions de vie à long terme de tous les habitants de la Terre ». Il plaide pour « une politique de la Terre entendue comme une maison commune dont l'usage n'est plus réservé aux seuls humains »
IDÉES - PAGE 27

SOLUTION LIT RELEVABLE - CANAPÉ
Fabrication italienne
En exclusivité dans le plus grand espace lits relevables à Paris

Pour gagner des m², pensez au mobilier multifonction!
Nos lits relevables sont installés par des professionnels qualifiés.

Espace Topper
Mobilier flexible depuis 1980

CANAPÉS, LITÈRE, MOBILIER : 3 000 M² D'ÉTIENNES!
Lits relevables :
58-60 rue de la Convention Paris 15^e - 75^e 7
01 45 71 50 43 - M^o Javel ou Bois de Boulogne - P^o gratuit
Canapés, literie, dressings, tables, gain de place,
mobilier contemporain : toutes nos adresses sur www.topper.fr

Los Angeles Times

latimes.com

\$2.75 DESIGNATED AREAS HIGHER © 2020

THURSDAY, MAY 21, 2020

A protest born of business' collapse

The 'bouncy house guy' of Roseville didn't see himself as a demonstrator. Then came the lockdowns.

BY ANITA CHABRIA

ROSEVILLE, Calif. — Jim Edmonds can't say what led him to join an unauthorized protest against the coronavirus lockdowns at the state Capitol in May, except fear and boredom and a need to do something as his decade-old business — renting out inflatable jump houses — collapsed in a matter of days.

But he can recall how he felt when California Highway Patrol officers grabbed him, pinned his arms behind his back with plastic zip ties and marched him into a holding pen in the building's basement.

"I'm the bouncy house guy, for Chrissakes," he remembers telling them, incredulous and angry. "It was surreal."

Much of life has become baffling to Edmonds and other small-business owners nationwide since the COVID-19 pandemic prompted widespread government restrictions. More than 900,000 Californians run their own small business, accounting for roughly 10% of the state's workforce, a figure that jumps to 14% in Los Angeles.

Without work, Edmonds, like many others, is fighting through empty and anxious [See Protest, A12]



JAKE'S SALOON owners Forrest and Sherri Newman chat inside the Lone Pine bar. "The lockdown hit us like a tornado," said Sherri. "I felt hopeless and lost, wondering how on Earth we could pay the bills."

Photographs by BRIAN VAN DER BRUG Los Angeles Times

Pulling dollars off the wall

The shutdown hammered towns in the Owens Valley, but one Lone Pine bar owner found some cash within reach

BY LOUIS SAHAGUN REPORTING FROM BISHOP, CALIF.

This is a time of year that many rural towns in the Owens Valley usually celebrate — rodeo and fishing season. Normally, tourists from Southern California would be swarming into the eastern Sierra Nevada range, streaming into Old West facades and making cash registers sing.

But the deadly virus that locals have come to call "The Big Weird" has changed all that.

Today, the towns of Lone Pine, Independence, Big Pine and Bishop are silent except for the rumbling of passing trucks on U.S. Highway 395. Nearly everything is closed: tackle shops, art galleries, restaurants and saloons with swinging doors.

Two of the biggest social events of the year — Mule Days and the California high school state rodeo finals — were canceled. The annual ritual known as "Fishmas," opening day for trout fishing, was pushed back a month to May 31.

In a landscape of stunning contrasts — blue-ribbon trout streams, meadows re- [See Owens Valley, A12]



SHERRI NEWMAN and employees took the dollars off the walls, but she kept some, including the one commemorating the death of her father.



WOOHAE CHO For The Times

STUDENTS at Gyeongbuk Girls' High School in Daegu, the city that was a COVID-19 hot spot in South Korea, prepare for class on the first day of school.

COLUMN ONE

In South Korea, high school reopens in pandemic hot spot

BY VICTORIA KIM REPORTING FROM DAEJU, SOUTH KOREA

They'd been rehearsing for this moment for days. It was a complex choreography with more than 300 unpredictable moving parts, the stage a labyrinth of multiple wings and floors. The timing and precision were made trickier still by a wheelchair, a potential wardrobe change and months of pent-up teenage energy.

The blocking was fussed over. Red and blue tape was pasted in measured intervals on the floor. Stand-ins made dry runs to anticipate any mishap. Videos with instructions were disseminated ahead of time to be studied and memorized.

Then early Wednesday, as a clatter of

footsteps approached, it was showtime. Futures were at stake, public health hung in the balance. A missed cue could undo it all.

The school was ready to open its doors. Gyeongbuk Girls' High School is smack in the middle of Daegu, which was at the center of South Korea's coronavirus outbreak. In late February, the southeastern city known for its scorching summers and sweet apples instead became infamous for what was then the largest cluster of the deadly virus outside China.

The outbreak that started at the Sunday services of a cult-like Christian group crept across the city. Thousands fell ill, hospitals were overwhelmed, some died at home waiting for hospital beds to open up. Streets and marketplaces emptied overnight, giving the city the air of a ghost town. The U.S. [See South Korea, A5]

China faces setbacks in global initiative

Belt and Road project nations seek debt relief amid pandemic.

BY SHASHANK BENGALI AND NEHA WADEKAR

NAIROBI, Kenya — When Chinese engineers flew home in January for the Lunar New Year, few in Africa would have imagined that a coronavirus outbreak was about to ground planes, upend supply lines and freeze work on dozens of Chinese-built roads, railways, ports and power stations.

Many of the engineers haven't returned. Construction sites fell silent. And now the COVID-19 pandemic has

unleashed a global recession that threatens the colossal international loan program that is a symbol of China's growing prestige and a centerpiece of President Xi Jinping's rule.

The Belt and Road Initiative — China's effort to finance nearly half a trillion dollars in new infrastructure across Asia, Africa, Europe and Latin America — took flight during a period of global expansion and easy travel that has now slammed into a sober reckoning.

Beijing faces mounting calls to reschedule loans for shipping hubs, electrical plants and transport links that look unsustainable as economies struggle and [See China, A4]



MARCUS YAM Los Angeles Times

TIJUANA'S CORONAVIRUS FIGHT

Mexican Red Cross paramedics Michael Zavala, left, and Ivan Mora care for a woman on a Tijuana street who was exhibiting COVID-19 symptoms. Paramedics are on the front lines of the pandemic in Tijuana. **PERSPECTIVES, A2**

Hospital stickers say so much more

Staff and patients at Keck Hospital of USC proudly wore sticker art doodled by medical workers. Politics forced a halt, but now it's back. **CALENDAR, E2**

Weather: Sunshine. L.A. Basin: 82/59. **BS**

Printed with soy inks on partially recycled paper.



EL PAÍS

EL PERIÓDICO GLOBAL

www.elpais.com

JUEVES 21 DE MAYO DE 2020 | Año XLV | Número 15.649 | EDICIÓN MADRID | Precio: 1,70 euros

CULTURA Cuarentena para los libros devueltos en la Biblioteca Nacional **P31**



EDUCACIÓN Autonomías presionan por la vuelta completa a las aulas **P26**

EL GOBIERNO SALVA LA ALARMA CON LOS VOTOS A FAVOR DE Cs Y PNV

Sánchez pacta con Bildu derogar la reforma laboral del PP

El PSOE firma la supresión "íntegra" de la ley y horas después rebaja su alcance

El partido de Otegi logra mejorar la financiación vasca sin ser preciso su voto

ERC da por terminado el "espíritu de la investidura" y Casado prevé un "calvario"

ANABEL DÍEZ / JAVIER CASQUEIRO
MANUEL V. GÓMEZ, Madrid
PSOE y Podemos alcanzaron ayer un acuerdo con EH Bildu para la derogación "de manera íntegra", antes de que acaben las medidas extraordinarias por la pandemia, de la reforma laboral que aprobó el PP en 2012. El PSOE anunció en solitario a mediano-

che una rectificación en el texto para señalar que esa derogación será parcial. El pacto, que incluye mejoras en la financiación de Euskadi y Navarra, perseguía la

abstención de los cinco diputados *abertzales* en la votación de la quinta prórroga del estado de alarma, pese a que su apoyo no era decisivo. La extensión por 15

días de la alarma salió adelante en el Congreso con 177 votos a favor, gracias a los apoyos de Ciudadanos y PNV. ERC dio por terminado el "espíritu de la investidura" tras el pacto con Cs. El PP votó no, como Vox, y Pablo Casado dijo que lo que resta de legislatura será un "calvario" para Pedro Sánchez. **PÁGINA 17** **PÁGINAS 12 A 16**

LA CRÓNICA

España no quiere el riesgo de Italia

Carlos E. Cué

Palestina da por rotos sus acuerdos con Israel por el plan de anexión

Abbas anuncia el fin de la cooperación en seguridad

JUAN CARLOS SANZ, **Jerusalén**
El presidente palestino, Mahmud Abbas, ha declarado el fin de la estrecha coordinación en materia de seguridad que mantiene con Israel desde los Acuerdos de Oslo (1993), que da por rotos, ante la propuesta de anexión parcial de Cisjordania del nuevo Gobierno de Benjamin Netanyahu. El líder palestino está dispuesto a negociar con Israel sobre la base de la solución de los dos Estados, que prevé la creación de un Estado palestino en las fronteras previas a la ocupación de 1967. **PÁGINA 2**

Bruselas ya no exige recortes y llama a elevar la inversión para superar la crisis

LLUÍS PELLICER, **Bruselas**
Las medidas desplegadas por los países europeos para combatir la crisis sanitaria y social desatada por el coronavirus dispararán el déficit y la deuda pública. Bruselas cree que ahora no es momento para recortes. "Será vital que evitemos cometer los errores del pasado", advirtió ayer el comisario de Economía, Paolo Gentiloni. La doctrina lanzada por Bruselas es hacer cuanto sea necesario para combatir una crisis de "dimensiones históricas". **PÁGINA 36**



BARCELONA RECUPERA LA PLAYA... SIN TUMBARSE NI BAÑARSE. El primer día de reapertura del acceso a la arena del litoral barcelonés se vivió ayer entre serias limitaciones: solo estaba permitido el paseo. En la imagen, agentes de policía impiden que ciudadanos extiendan la toalla para tomar el sol en la Barceloneta. Tampoco estaba autorizado el baño, salvo para deportes acuáticos. / EMILIO MORENATTI (AP) **PÁGINAS 24 Y 25**

Desde hoy su uso es forzoso en espacios públicos si no se puede guardar la distancia

La guía de la mascarilla obligatoria

EMILIO DE BENITO, **Madrid**
Desde hoy, el uso de mascarillas es obligatorio para los mayores de seis años "en la vía pública, en espacios al aire libre y en cualquier espacio cerrado", siempre que no sea posible distanciarse dos metros con los demás, según la orden ministerial que publicó ayer el BOE. El texto prevé excep-

ciones para personas con dificultad respiratoria u otros problemas de salud que la desaconsejen, o por otras causas de fuerza mayor que no se detallan. Y no concreta sanciones. Los expertos explican cómo usar la mascarilla, cuáles son más eficaces y en qué circunstancias se puede prescindir de ella. **PÁGINAS 20 A 22**

ASEGURA TU COCHE
DESDE 14€ AL MES

917 701 795

PAGA
MES A MES



lineadirecta.com

Fraccionamiento sujeto a condiciones. Válido hasta 31/07/2020. Precio "desde" calculado para un Tercero Básico, según tarifa y con aplicación de campañas promocionales de Línea Directa. Sujetos a normas de suscripción. Más información en www.lineadirecta.com

El retraso en el pago de los ERTE pone contra las cuerdas a miles de familias

GORKA R. PÉREZ, **Madrid**
Los problemas en la tramitación de los expedientes de regulación temporal de empleo (ERTE), por fallos al rellenar los ficheros, atasco en las Administraciones o en las asesorías, están provocando que miles de trabajadores aún no hayan cobrado la prestación. Trabajo asegura que ha pagado 3,3 millones de ayudas en menos de 33 días. **PÁGINA 38**